

Bulletin

Schack-SM 2010



2010-07-10 Pris: 5 kr

Vi tackar för oss	2
Intervju: Håkan Warston	4
Åttonde dagens skönhetspartier	5
SM-gruppen	9
Mästare Elit	15
Junior-SM	15
Veteran-SM	17
Dagens vinnare	19
Dagens problem	20

Red: Axel Smith & Michael de Verdier

Vi tackar för oss

Många undrade hur nya SM, där alla spelar under en och samma vecka, skulle tas emot av deltagarna. Svaret verkar ha kommit när man tittar på deltagarsiffrorna. Årets SM räknade in 786 starter, fler än i Göteborg 2006 och en 62-procentig ökning jämfört med ifjol.

Det stora antalet deltagare ställde till med en del angenäma problem. Victoriastadion med sina 70 x 40 meter var med marginal tillräckligt stor, men det saknades bord och stolar. Tack till Katedralskolan för att de med kort varsel kunde låna oss det som saknades.

Under SM har vi använt oss av 28 uppsättningar livebräden, 119 digitalklockor, 59 stauntonbräden och 219 uppsättningar med masonitbräde och tornur. Vi har lånat bräden från Malmö Schackförbund, Göteborgs Schackförbund, Skånes Schackförbund, Stockholms Schackförbund, Limhamns SK, SK Bara Bönder, Malmö AS och En Passant. Tack för det!

Vi vill även tacka våra sponsorer som ställt upp på olika sätt: Lunds Energi, Axis, Quality Chess, Bilia, Formo, ICA Supermarket, Ricoh, Brilljant, Exzelsior Verlag, Lunds Kommun, Lundachark, Dunsudde, Tehuset, Cafe Ariman, Chessbase, Schackbutiken och Hotell Djings Khan. Vi hoppas att ni fått ut vad ni önskat av samarbetet. Vi hoppas också att alla annonsörer i programboken lyckats nå ut med sina turnering- och/eller föreningar till deltagarna.

När Sveriges Schackförbund kontaktade oss i april 2009 med förfrågan om att anordna SM tog jag på mig att sondera terrängen. Min rapport till LASK-styrelsen avslutades med: "Det vore väldigt kul att se SM spelas här! Jag är dock själv inte intresserad av att hjälpa till." Den sista meningen var understruken. Det blev inte som jag tänkt mig, och det är jag väldigt glad för. Det har varit fantastiskt roligt!

Under dessa nio hektiska dagar har många jobbat från morgon till kväll. Niklas S har varit först ut och sist in. Han har kommit med en otrolig arbetskapacitet och erfarenhet från tre tidigare SM. Calle har bland mycket, mycket annat ansvarat för det ekonomiska. Anders har skött livesändningen prickfritt och lagt in partier. Micke har kommenterat på dagarna, och jobbat med bulletinen på nätterna. Ellinor har varit ansvarig för de andra domarna och funktionärerna och själv dömt Klass II-IV. Ansvarig domare för alla elitklasser var Håkan, som med sällsynt noggrannhet tagit sig an uppdraget. Tomas har dömt Veteran Allmän och Klass I och Hans har dömt juniorgrupperna. Under

Weekendturneringen var Fredrik och Niklas P domare. Sigurd har haft huvudansvaret för cafeterian och kört skytteltrafik mellan spellokalen och köpcentret. Cafeterian hade dock aldrig fungerat utan Yvones metodiska arbete, Ingers helhjärtade insats och Ahmeds envisa slit.

Tack även till alla andra som ställt upp som domare: Sebastian, Linus, Baldvin, Johan, Tapio och Arne, till vår entusiastiska cafeteriapersonal: Ludvig, Lukas, Jasper, Einar, Oskar, Ingrid, Sven, Karin, Birgitta, Bibbi, Nils-Olof, Nejbib och till de som hjälpt med möblering före och under arrangemanget: Jonas, Henrik, Jens, Adi, Magnus, Nils, Erik, Ronald, Andreas, Tycho, Anton och Eric. Utan er hade det aldrig gått att arrangera SM.

På vårt första möte ifjol satte vi upp tre målsättningar med årets SM-arrangemang. Den första målsättningen var att erbjuda deltagarna all den service de behöver. Vi har gjort vad vi kunnat och försökt svara på alla frågor vi fått, om allt från svensk kassaservice öppettider på lördagar till hur man ska använda betänketiden under SM. Vi har letat boendemöjligheter, tagit emot anmälningar fram till spelstart, bokstavligt talat, och vi har ringt upp de som inte dykt upp vid den personliga anmälan. Det har varit mycket att göra men vi hoppas att vi hela tiden lyckats sätta deltagarna främst.

Den andra målsättningen var att ha mycket och snabb information. Inbjudan kom ut för drygt ett år sedan och vi har sedan dess uppdaterat hemsidan med så mycket bilder, livesändningar, intervjuer, resultat, partier, nyheter och bulletiner som vi klarat av.

Den sista målsättningen var att ha en välmöblerad spellokal, med enskilda bord till alla spelare, namnskyltar och stauntonbräden. Vi har lärt oss mycket under SM:s gång. Inför spelstart den första lördagen tog det tio timmar att vika färdigt alla namnskyltar. Till Weekend-turneringen blev det en något enklare namnskylt, som dessutom var stapelbar. Vi har gjort många misstag, men hoppas att alla deltagare ändå trivts med vistelsen i Lund.

Bara deltagarna kan avgöra hur vi lyckats med de målsättningar vi satt upp. Nu tackar vi för oss och lämnar över stafettpippen till 2011 års SM-arrangörer, Västerås SK. Lycka till!

Axel Smith, överledare

Intervjun

Håkan Warston SS Manhem Minior-SM

Av Axel Smith

Vad spelar du under SM?

Jag spelar klass 3, grupp 1 – och jag lyckades faktiskt att vinna! Det var hårt slit som avgjorde. Eller, jag fick en bra start, sen hängde jag med i toppen hela tiden och hade lite flyt med resultat.

Du spelar inte Weekendturneringen?

Nej, jag stannar kvar här för att lära mig livesändning av Anders Hansen. Innan kände jag mig mycket osäker, men Anders har verkligen visat hur man ska göra. Nu tror jag att vi klarar det.

Vad ska ni livesända?

Vi brukar ordna en IM-turnering i Manhem, med syftet att ge svenska spelare chansen att ta titelinteckningar. Nu har Victor Nithander blivit IM, så då höjde vi ribban – varför inte ordna en GM-turnering? Vi har lyckats ganska bra med att jaga in sponsorpengar. Det blir ett väldigt intressant startfält 10-18 augusti. Allan Stig Rasmussen, Emanuel Berg, Michal Ivanov, Tiger Hillarp Persson, Victor Nithander, Hans Tikkanen och Magnus Carlhammar är klara.

Brukar du spela SM?

Jag har spelat alla SM sedan 1998. Det här blir min 14:e eller 15:e start. Det här är den enda vecka jag har tid att spela schack och koncentrera mig på det.

Är ni många från Manhem?

Vi är ett gäng på fyra som åker tillsammans. Det brukar vi göra. Just den sociala biten är viktig med SM.

Vad tycker du om det nya SM-formatet?

Det är ganska bra. Jag spelar i klass III, så det är ingen större skillnad för mig. Betänketiden är en timme mindre, men att man bara har en vecka är ingen större begränsning. Däremot är det roligt att alla spelar samtidigt! Alla manhemhiter är nu här på samma gång. SM verkar också väldigt välorganiserat.

Åttonde dagens skönhetspartier:

Kommentarer av Axel Smith

Vi har fått in mellan 5 och 10 partier som förslag på skönhetspriser varje rond. Tanken har varit att sprida priserna mellan olika klasser. Eftersom bulletin # 9 kommer först efter tävlingens slut, och framförallt innehåller resultat, finns det inte längre möjlighet att lämna in sitt parti för bedömning. Istället delar vi ut tre skönhetspartier från lördagens partier.

Joakim Wahlström - Jan Andersson

1.♭f3 c5 2.g3 ♖f6 3.♙g2 d5 4.0-0 ♗c6 5.d4

Grundfeld på förhand var också öppningen i ett av de tidigare skönhetspartierna. Parollen för öppningen är press mot centrum.

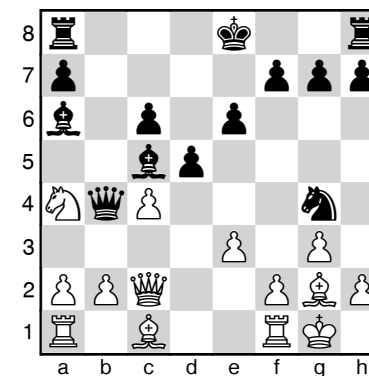
5...cxd4 6.♗xd4 e6

6...e5 är draget om man vill försöka spela vit, men det kanske är lite väl hårt.

7.♗xc6?!

Det finns ingen anledning att stabilisera svarts centrum. 7.c4! sätter omedelbart press.

7...bxc6 8.c4 ♙c5 9.♗c2 ♜b6 10.♗c3 ♗g4 11.e3 ♙a6 12.♗a4 ♜b4



13.cxd5!

Wahlström ger kvalitet men får tillräckligt med initiativ.

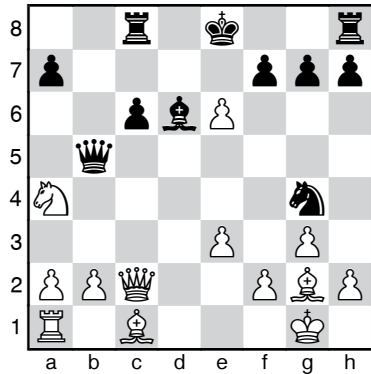
13...♙xf1 14.♗xf1

14.♙xf1 undviker schacken på b5 och är faktiskt ännu starkare.

14...♜b5+ 15.♗g1 ♙d6 16.dxe6 ♝c8?

16...0-0 var utan tvekan det bästa draget, även om vit står väldigt bra även här. Det är inte nyttigt att stå kvar med kungen för länge i centrum.

Skönhetspriset
sponsras av Quality
Chess



17.♞d1

Dubbelhot på springare och löpare, fast springaren på a4 hänger också lite löst.

17...♞f5 18.f3

Garderar f2 med tempo. Nu vinner vit material. I resten av partiet spelar Wahlström aktivt med sina pjäser och lyckas skapa ett angrepp precis enligt skolboken.

18...♞xe6 19.fxg4 0-0 20.♭c3 ♜fd8 21.♞f3 ♙c5 22.h4 ♞c4 23.♣h2 ♞e8 24.♭e4 ♙f8 25.♙d2 ♞d3 26.♙c3 ♞c2 27.♭g5 1-0

David Nygren - Stefan Bryntze

Vad vore en skönhetspristävling utan David Nygren som vinnare? Han har förmodligen förtjänat ett sådant pris i de allra flesta turneringar han spelat. Men vi kan ju inte belöna någon för gamla meriter. Slutligen kom partiet vi väntat på:

1.e4 e5 2.♭f3 ♭f6

Ryskt, ingen bra början om man vill spela angreppspartier.

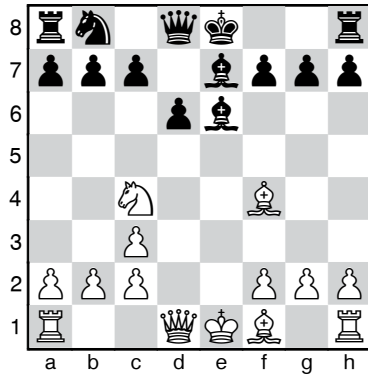
3.♭xe5 d6 4.♭c4

Jag vill minnas att tjecken David Navara varit en av de som propagerat för detta drag.

4...♭xe4 5.♭c3 ♭xc3 6.dxc3

Vits springare står bättre på c4 än man tror. Om svart spelar d5 kan den hoppa till e5, och b7-b5 är inte en försvagning svart vill spela.

6...♙e6 7.♙f4 ♙e7



8.♙d3

8.♞f3 verkar vara en mer exakt dragföljd än partiet, eftersom man kan välja att utveckla löparen från f1 till olika rutor beroende på vart svarts springare går.

8...♭d7 9.♞f3 ♭c5

Springaren på c5 står heller inte så dumt!

10.♙e2 ♞d7 11.0-0

11.b4 ♭a4 12.♞xb7 0-0 ger svart god kompensation.

11...h5 12.♞e3 0-0-0?!

Nej, inte i denna ställningen och nej, inte mot Nygren.

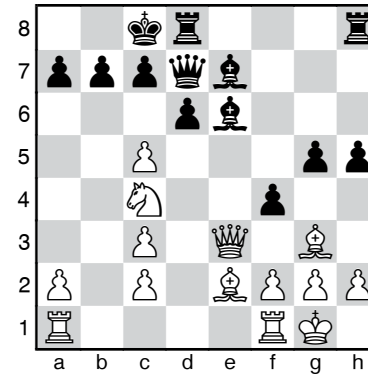
13.b4 g5!

Bryntze har naturligtvis övervägt sin långa rockad och följer upp på bästa sätt.

14.♙g3 f5

14...h4! är starkare. Svart får motspel längs h-linjen.

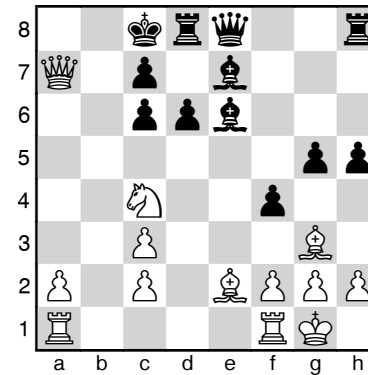
15.bxc5 f4



16.c6!

Damens väg mot a7 öppnas upp.

16...bxc6 17.♞xa7 ♞e8



Ger kungen ett flyktfält..., eller?

18.♭b6+! cxb6 19.♙a6# 1-0

Jörgen Eriksson - Joel Eklund

1.d4 ♭f6 2.♙g5

2.♙g2 är ett drag Eklund själv spelar, så han är väl insatt i alla detaljer.

2...e6 3.♭d2

Nu har partiet gått över i Torre Attack.

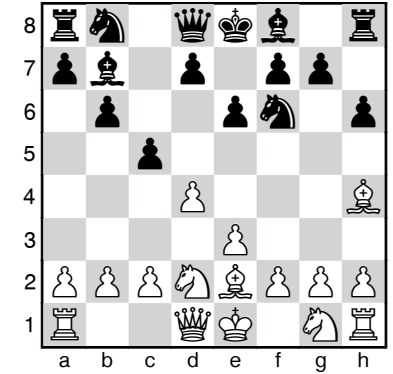
3...h6 Svart gör helt rätt i att skjuta in h6.

4.♙h4 c5 5.e3 b6

Svart kan faktiskt överväga att slå direkt: 5...cxd4 6.exd4 I den bondestruktur som uppkommit har svart en långsiktig plan

med minoritetsangreppet på damflygeln. Ulf Andersson har sagt följande om ställningen: "Jag ser ingen vit plan, jag kan inte förstå varför vit spelar såhär. Det är bara att vänta och försöka göra remi."

6.♙e2 ♙b7

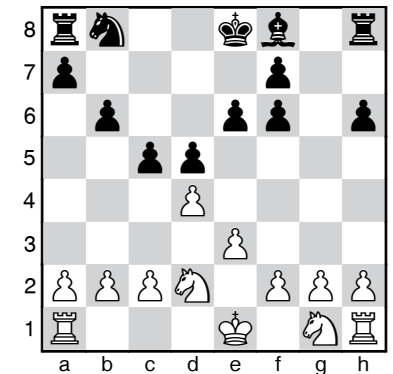


7.♙f3!?

Det känns som en fräsch idé av Eriksson. Normalt är 7.♭g3 ♙e7 8.0-0 och här kan svart spela t.ex. 8...cxd4 9.exd4 ♭h5 vilket framtvingar byte av svartfältaren. Att löparen inte kan retirera till e3 var en viktig anledningarna till att svart spelade h7-h6 i drag tre.

7...♙xf3 8.♞xf3 d5

Positionellt skulle man föredra 8...♭c6 9.♙xf6 ♞xf6 10.♞xf6 gxf6



Svart har nu fått en dubbelbonde. Den är inte i sig själv en svaghet men den är dålig på att täcka fält. Eftersom svart nu saknar g-bonde kan han inte täcka både f4- och f5-fältet med bönder. Vit kan alltså postera en springare på en av dessa rutor. Då svart har kvar svartfältare, och kan vänta med att spela e6-e5 tills rätt läge, känns dock inte springarutposterna som någon större fördel. Jag tror att det var fel av vit att slå på f6.

11. ♖g3 ♘c6 12. ♗e2 cxd4 13. exd4 ♖c8 14. c3 ♗d6 15. ♞he1 ♗d7 16. ♘f1 b5

Minoritetsangreppet sätter igång. Tanken är att vit ska få en svag bonde kvar på damflygeln, och att man sedan ska omringa och vinna denna.

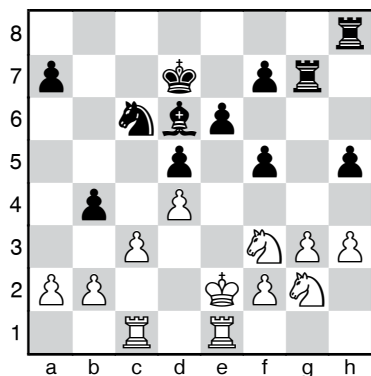
17. ♞ac1 h5 18. ♘e3 ♞cg8 19. g3 f5 20. ♘g2 ♞g4 21. ♘d2 b4

Påminner återigen om att minoritetsangreppet varit svarts strategiska plan redan från drag fem.

22. h3?

Detta skapar mest försvagningar. Eriksson borde haft tålamod och tolererat Eklunds torn på g4.

22... ♞g7 23. ♘f3



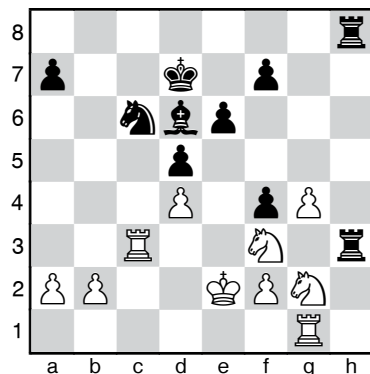
23...h4! 24. ♘gxh4

♘fxh4 blir samma sak.

24...f4 25. g4 ♞gh7 26. ♘g2 ♞xh3

Med 23...h4 har svart lyckats öppna h-linjen för sina torn.

27. ♞g1 bxc3 28. ♞xc3?



Ett grovt fel men även efter 28. bxc3 ♞xf3 29. ♗xf3 ♘h3+ 30. ♗e2 f3+ står svart på vinst.

28... ♞xf3! 29. ♞xc6

29. ♞xf3 ♘xd4+ förlorar hela tornet på f3.; 29. ♗xf3 ♘xd4# är matt.

29... ♗xc6! 0-1

På 30. ♗xf3 följer 30... ♞h3+ 31. ♗e2 f3+



SM-gruppen Rond 8

Kommentarer av Michael de Verdier

I SM-gruppen vann Emanuel Berg toppmötet mot Jonny Hector.

– Jag kom lite bättre och sedan var det en ganska övertygande vinst, säger Emanuel. När jag fick byta ner till damslutspel var partiet vunnet, även om det var mycket att räkna på.

Emanuel och Jonny har därmed båda sex poäng. Då Emanuel spelat remi mot Arash Abdollahzadeh Sani har han bäst särkiljning. Tredjeplatsen delas mellan Tiger Hillarp och Nils Grandelius. Lottningen i sista rondan är maximalt spännande:

Jonny Hector (6) - Tiger Hillarp (5)

Nils Grandelius (5) - Emanuel Berg (6)

Grandelius och Hillarp kan inte vinna SM, och Hector måste ta fler poäng än Berg för att vinna.

– Jag vet att jag måste hålla jämn takt med Jonny, säger Emanuel. Men jag ska koncentrera mig på mitt eget parti i första hand. Bara spela partiet efter förutsättningarna. Först vid ett remianbud eller annat kan jag tänka på Jonnys parti.

Stellan Brynell – Nils Grandelius

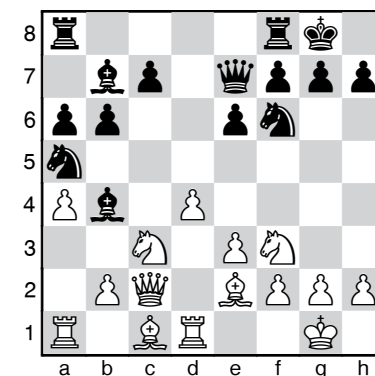
1. d4 ♗f6 2. c4 e6 3. ♗f3 d5 4. ♘c3 dxc4 5. e3

Tuffare är 5. e4 ♗b4 6. ♗g5

5...a6 6. a4 b6!?

Detta spelades bl.a. av Giri mot Cramling i Sigeman 2010. 6...c5 ska leda till en ganska harmlös ställning för svart. Draget som Nils valde är lite mer dynamiskt och har spelats av bl.a. Morozevich.

7. ♗xc4 ♗b7 8. 0-0 ♗b4 9. ♞b3 ♘c6 10. ♗d1 ♞e7 11. ♞c2 ♘a5 12. ♗e2 0-0



13. ♘a2?!

13. ♘e5, med planen att byta bort vitfältarna, var nog bättre.

13... ♗d6 14. ♗d2 ♘c6 15. ♗e1 ♞ac8 16. ♗c3

Stellan spelar mycket mystiskt. Han verkar inte säker på vart han vill placera sina pjäser.

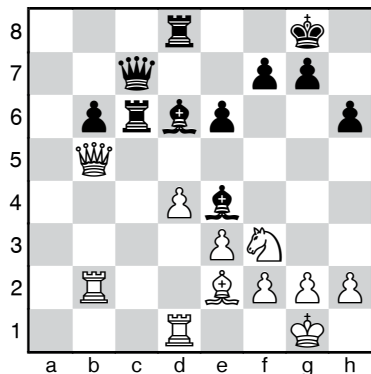
16...h6 17. ♞ab1 ♞fd8 18. b4 ♘d5 19. b5 axb5 20. axb5 ♘xc3 21. ♞xc3 ♘a5

Svart har redan en bekväm fördel.

22. ♘b4 ♗e4 23. ♞b2

23. ♗d3 var nog nödvändigt, men svart står fint efter 23... ♗xf3 24. gxh3 ♞h4 25. f4 g5!

23...c5 24. bxc6 ♘xc6 25. ♘xc6 ♞xc6 26. ♞b3 ♞c7 27. ♞b5?



27. ♖a2 var nog bättre, även om svart har en klar fördel efter t.ex. 27... ♜c1

27... ♜a8!

Vits pjäser börjar få dåligt med rutor, och de ansätts hårt av svarts båda löpare.

28. ♗e1

Förlorar direkt, men det är svårt att föreslå nåt annat.

28... ♜a5 29. ♖b3 ♘a3 30. ♜bb1 ♘xb1 31. ♜xb1 ♜c1 32. ♔f1 ♜xh2 33. ♘d3 ♖h1+ 34. ♔e2 ♜xe1+ 0-1

Emanuel Berg - Jonny Hector

1.e4 e5 2. ♗f3 ♗c6 3. ♘b5 f5

Schliemann, som spelats på den allra högsta nivån av Radjabov under de senaste åren.

4.d3 fxe4 5.dxe4 ♗f6 6.0-0 ♘c5 7. ♘c4!?

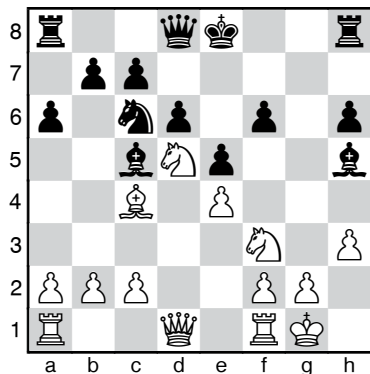
Radjabovs partier har framförallt revolverat runt slutspelet som uppkommer efter 7. ♖d3 d6 8. ♜c4 ♜e7 9. ♗c3 ♘d7 10. ♗d5 ♗xd5 11.exd5 ♗d4 12. ♘xd7+ ♜xd7 13. ♗xd4 ♘xd4 14.a4 a6 15. ♘c3 ♘xe3 16.fxe3, och frågan är om svart kan hantera vits minimala press, som i Carlsen – Radjabov, Linares 2008.

7...d6 8. ♗c3 a6

Kanske svart borde övervägt 8... ♗a5, för att kunna rockera kort inom den närmsta framtiden.

9. ♘g5 ♘g4 10.h3 ♘h5 11. ♗d5 h6 12. ♘xf6

gxf6



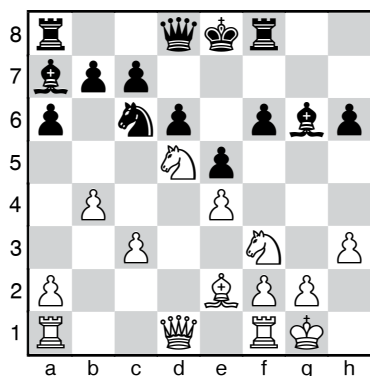
13.c3!

Svarts kung har fastnat i mitten, och vit är snart redo att befästa f5-punkten med sin häst på f3.

13... ♜f8 14.b4

Nyttigt att lägga in, med tempo, om svart skulle få för sig att rockera långt.

14... ♘a7 15. ♘e2 ♘g6



16. ♗d2!

16. ♗d2! var intressant. 16... ♘xe4 17. ♘h5+ ♔d7 18. ♜c1! ♘xd5 19. ♖xd5 med rätt schysst kompensation för vit. Emanuel 16.Sd2 visar sig dock vara riktigt starkt!

16... ♗e7 17. ♘h5 ♔f7 18. ♗c4 ♘xh5 19. ♖xh5+ ♔g7 20. ♗ce3 ♘xe3 21.fxe3 ♗xd5 22. ♖g4+ ♔h7 23. ♖f5+ ♔g7

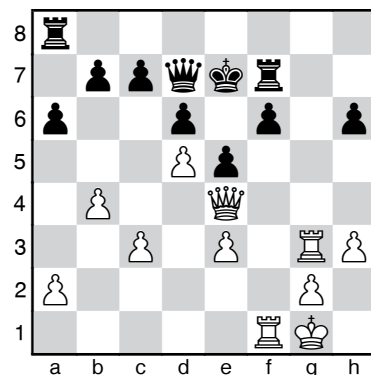
24. ♖g4+ ♔h7 25.exd5

Emanuel gjorde den korrekta bedömningen att även utan lätta pjäser är ställningen extremt jobbig för svart.

25... ♖f7

25... ♖e8!?, med planen ..Dg6, innan vit hunnit arrangera sina styrkor, kanske var ett OK försök.

26. ♖e4+ ♔g7 27. ♖g4+ ♔h7 28. ♖e4+ ♔g7 29. ♖f3 ♖d7 30. ♜g3+ ♔f8 31. ♖f1 ♔e7



32. ♜xf6!

En snygg taktisk finess.

32... ♜xf6

32... ♔xf6 33. ♖h4+ ♔f5 34.e4# är matt.

33. ♜g7+ ♖f7 34. ♜xf7+ ♔xf7 35. ♖h7+ ♔e8 36. ♖h8+ ♔f7 37. ♖h7+ ♔e8 38. ♖g8+ ♔e7 39. ♖xa8 ♖b5 40. ♖g8 ♖d3 41. ♖e6+ ♔d8 42. ♖g8+ ♔e7 43. ♖e6+ ♔d8 44. ♖xh6 ♖xc3 45.h4

45. ♖g5+ ♔e8 46.h4 med "Autostrada" för h-bonden, såg också extremt bra ut.

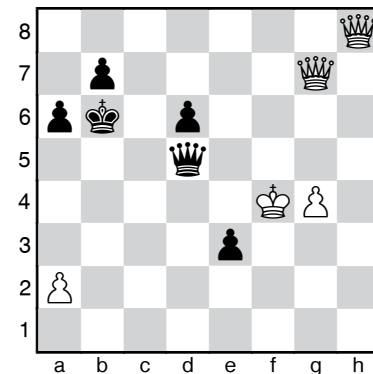
45... ♖xb4 46. ♖f6+ ♔e8 47.h5 ♖e1+ 48. ♔h2 ♖xe3 49.h6 ♖e4 50. ♖e6+ ♔f8 50... ♔d8 51. ♔h3! vinner också för vit.

51. ♖c8+ ♔f7 52. ♖e6+

52. ♖xc7+ ♔g6 53. ♖xd6+ ♔g5 54. ♖c7+ ♔xh6 55. ♖f6+ följt av d6 såg också enkelt ut.

52... ♔f8 53.g4 ♖f4+ 54. ♔h3 e4 55. ♖c8+

♔e7 56. ♖xc7+ ♔e8 57. ♖c8+ ♔e7 58. ♖c7+ ♔e8 59. ♖c8+ ♔e7 60. ♖e6+ ♔d8 61. ♖g8+ ♔c7 62. ♖g7+ ♔b6 63.h7 e3 64.h8 ♖f3+ 65. ♔h4 ♖h1+ 66. ♔g5 ♖xd5+ 67. ♔f4 1-0



Ett glansparti av Berg!

Tiger Hillarp - Peter Vas

1.d4 d5 2.c4 e6 3. ♗c3 ♗f6 4.cxd5

Tiger väljer Carlsbad-strukturen.

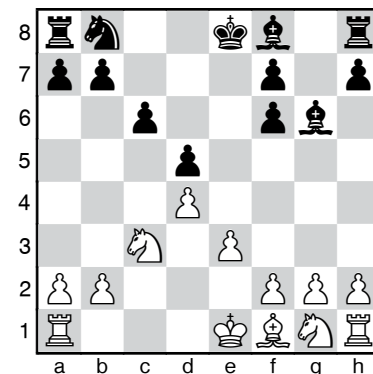
4...exd5 5. ♘g5 c6 6.e3 ♘f5

Svart spelar en ambitiös variant, han vill utveckla löparen till den optimala rutan innan vit gjort Ld3.

7. ♖f3

Efter detta drag styr vit partiet mot ett lite bättre slutspel.

7... ♘g6 8. ♘xf6 ♖xf6 9. ♖xf6 gxf6



10.♖f3 ♘d7 11.♗h4 ♙e7 12.g3 f5?!

Jag gillar inte det här draget. Svart blev nervös över vits springare på h4 (vill den ta min löpare? vill den in på f5 och bråka?), och tvingar vit att ta ett beslut. Men efter att vit bara backar ser svarts vitfältare rätt sorglig ut...

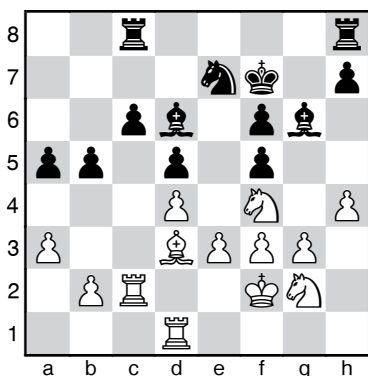
13.♗g2 ♗f6 14.f3 ♙d6 15.♗f2 ♗f8 16.♗h4 ♗g8 17.♙e2 ♗g7 18.♖hc1 ♗e7 19.♗a4 b6 20.a3 f6 21.♗c3 a5 22.♗g2 ♖he8 23.♙d3 ♖ad8 24.♖d1 ♗f7 25.♖ac1 ♗g7 26.♖c2 ♗f7 27.♖dc1

Vit ställning är fruktansvärt harmonisk. Tiger kan kosta på sig att testa lite olika uppställningar innan han bestämmer vilken som är optimal.

27...b5?!

Vas blev otålig av att bara sitta och vänta, men det var nog nödvändigt ändå.

28.♗e2 ♖c8 29.♖d1 ♗g7 30.♗f2 ♗f7 31.h3 ♖h8 32.♗g2 ♗g7 33.♗ef4 ♗f7 34.h4



Nu kollapsar svart, men hans ställning ser utsiktslös ut oavsett.

34...♗e8 35.♗e6 ♖g8 36.♗gf4 ♙f7 37.♗c5 ♗d8 38.♗b7+ ♗c7 39.♗xa5 ♗b6 40.♗b3 ♖g7 41.♗c5 1-0

Daniel Semcesen - Arash A. Sani

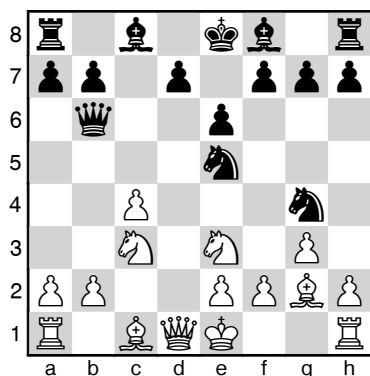
1.♗f3 c5 2.c4 ♗c6 3.d4 cxd4 4.♗xd4 e6 5.♗c3 ♗f6 6.g3 ♖b6 7.♗c2

Aronian introducerade det intressanta 7.♗db5 ♗e5 8.♙f4 ♗fg4 9.♖a4! mot Peter Lékó i Linares för några år sedan.

7...♗e5

Även 7...d5 ska ge svart utjämning i öppningen.

8.♗e3 ♗fg4 9.♙g2



9...♗xf2

Abdollahzadeh ser en direkt remi och tvekar inte. Jag kan inte kritisera hans beslut.

10.♗xf2 ♗g4+ 11.♗f3 ♗e5+ 12.♗f2

12.♗e4 ♙d6 vill vit nog inte vara med om.

12...♗g4+ 13.♗f3 ♗e5+ 14.♗f2 ♗g4+ ½-½

Anders Eriksson - Hans Tikkanen

Kommentarer av Axel Smith

1.g3

Eriksson var tvungen att vinna för IM-norm och ville kanske behålla så många pjäser som möjligt med detta drag. Det är för övrigt ett bra drag som absolut kan

kämpa om öppningsfördel.

1...g6

Tikkanen har stor erfarenhet av modernt.

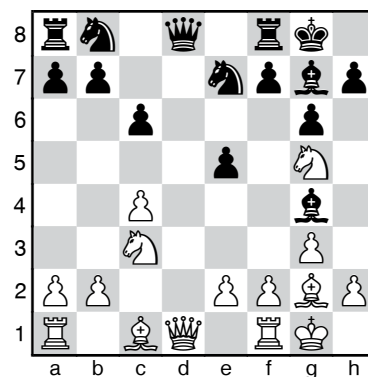
2.♙g2 ♙g7 3.c4 e5 4.♗c3 ♗e7 5.d3 0-0 6.♗f3

Ett sunt alternativ var 6.e4 med övergång i Botvinniksystemet, som Semcesen pressade Berg med.

6...c6 7.d4 d6 8.0-0 ♙g4 9.dxe5 dxe5

Tikkanen har redan tidigare spelat typställningen med byte på e5. Bondestrukturen med en vit bonde på c4 och en svart på e5 sägs gynna svart.

10.♗g5



10...♗a6!

Springaren står bra på kanten. Den begränsar möjliga damplaceringar för vit och kontrollerar c5-fältet.

11.♗ge4 ♙e6 12.♖a4 h6 13.♖d1 ♖c7 14.♙e3 ♗f5 15.♙c5 ♗xc5!?

Öppnar upp diagonalen för löparen på g2, men snor samtidigt åt sig löparparet. Nu vill vit gärna få press på kungsflygeln med b4-b5.

16.♗xc5 ♙c8 17.b4 ♗d6 18.b5

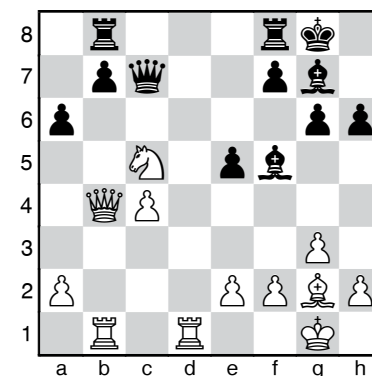
I kommentatorsrummet föreslogs 18.♖b3 och först senare b4-b5. Syftet är att inte

förstöra bondestrukturen på det sätt som skedde i partiet.

18...♗xb5 19.♗xb5 ♗xb5 20.♖xb5 a6 21.♖b4 ♖b8

Tikkanen trivs bra i trånga ställningar. Min känsla är att han ofta underskattar aktiviteten som terrängfördelen kan ge, men jag lyckas sällan bevisa det vid brädet.

22.♖ab1 ♙f5



23.♙xb7!?

Eriksson räds inte komplikationerna. 23.♙e4 var ett helt okej drag. Efter bytet på e4 spelar vit c4-c5 och använder d6-rutan för valfri pjäs, troligen tornet.

23...♙xb1 24.♖xb1

Vit hotar nu att vinna tillbaka kvaliteten med ♗xa6, men även om det bara vinner en bonde är det gott nog.

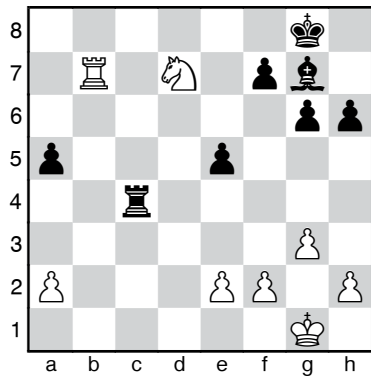
24...a5 25.♖b5

Vit hotar både ♗d7 och ♗a6 med kvalitetsvinst.

25...♖fc8

Efter 25...♖bd8 26.♗a6 ♖e7 27.c5 börjar fribonden bli farlig.

26.♗d7 ♖xb7 27.♖xb7 ♖xb7 28.♖xb7 ♖xc4



Torn och löpare sägs vara en bra kombination i slutspel, men det gäller nog bara om det finns bönder på båda sidor av brädet. Det finns det här. Nu påbörjas en lång fas av manövrerande där inte så mycket händer. Tikkanen är otroligt stark i dessa lägen, han hittar ständigt nya idéer för att pressa motståndaren maximalt.

29. ♖b8+ ♔h7 30. ♖b2 ♖d4 31. ♗b6 e4 32. ♖c2 ♖b4 33. ♗c4 a4 34. f3

Bytet försvagar vits andra rad, men neutraliserar samtidigt en bonde som täckte två fält. Jag vet inte vilket som väger tyngst.

34... exf3 35. exf3 h5 36. ♔f2 ♖b1 37. ♔e3 g5 38. ♔e4 ♔g6 39. g4

Eriksson sätter bönderna på vitt, helt enligt läroboken, men riskerar samtidigt att göra dem svaga.

39... hxg4 40. fxg4 ♖f1 41. ♗e3 ♖f4+ 42. ♔d3 a3 43. ♖c6+ ♔h7 44. ♖c5 ♖f2 45. ♖c2 ♖f3 46. ♔e4 ♖f4+ 47. ♔d3 ♔a1

Nu påbörjas en lustig fas där svart vinner ett tempo vart fjärde drag. Vit går bara runt i cirklar.

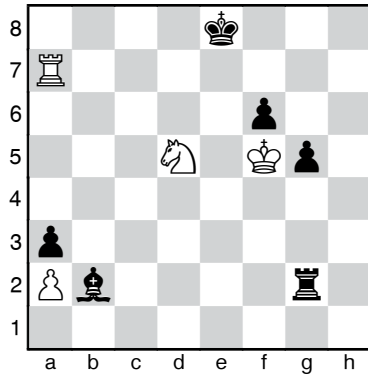
48. ♖c4 ♖f2 49. ♖c2 ♖f3 50. ♔e4 ♖f4+ 51. ♔d3 ♔g7 52. ♖c4 ♖f2 53. ♖c2 ♖f3 54. ♔e4 ♖f4+ 55. ♔d3 f6

Svarts två intjänade tempon, ♔g7 och f6, har inte påverkat ställningen.

56. ♖c7+ ♔f8 57. ♖c1 ♔e5 58. ♖c2 ♔f7 59. h3??

Två frågetecken verkar väl tufft, men det är svårt att förklara varför Eriksson plötsligt flyttar en bonde efter att ingenting hänt de senaste 16 dragen. Nu faller h3 direkt.

59... ♖f3 60. ♔e4 ♖xh3 61. ♖c4 ♖g3 62. ♖a4 ♔b2 63. ♖a7+ ♔e8 64. ♗d5 ♖xg4+ 65. ♔f5 ♖g2



66. ♗c7+

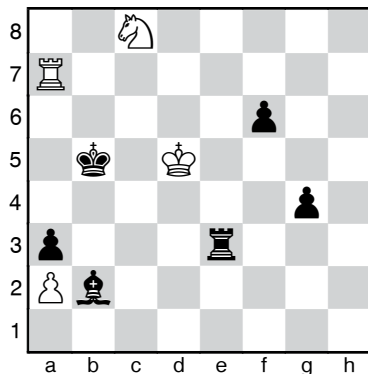
66. ♗xf6+ ♔xf6 67. ♔xf6 ♖xa2 68. ♔xg5 ♖a1 69. ♔f4 a2 70. ♔g3 ♖g1+ vinner för svart med ett tempos marginal.

66... ♔d8 67. ♗b5 ♖g3 68. ♗d6

Tikkanen bör nu vinna med två bönder mer.

68... ♖f3+ 69. ♔e6 ♖c3+ 70. ♔d5 g4

71. ♖a8+ ♔c7 72. ♖a7+ ♔b6? 73. ♗c8+ ♔b5



74. ♖b7+?

74. ♗d6+ leder direkt till remi, t.ex. **74... ♔b4 75. ♖b7+ ♔a5 76. ♖a7+ ♔b6 77. ♗c8+** och vi har nått ställningen efter drag 73.

74... ♔a5 75. ♗d6 ♔a6 76. ♖g7 g3 77. ♖g8 ♖d3+ 78. ♔c5 ♖c3+ 79. ♔d5 ♖c2 80. ♖a8+

80. ♖xg3 ♖d2+ 81. ♔c6 ♖xd6+! **82. ♔xd6 ♔e5+** vinner tornet.

80... ♔b6 81. ♖b8+ ♔a7 82. ♖b7+ ♔a6 83. ♖g7 f5

Nu är ♖xg3 plötsligt möjligt. Det är svårt att förklara dessa drag, kanske trodde spelarna att ♖d2xd6 fortfarande fanns mot ♖xg3, men så är ju inte fallet.

84. ♖g6? f4 85. ♗c4+ ♔a7 86. ♖g4 g2 0-1

Mästare Elit

Kommentarer av Axel Smith

I Mästar-Elit kvalificerar sig de två främsta för SM-gruppen. Inför rond åtta delade IM Bengt Lindberg och IM Dan Cramling ledningen, en poäng före de två närmsta konkurrenterna. Under rondan förlorade dock båda med vit mot sina utmanare, IM Erik Blomqvist och Anton Frisk Kockum. Nu delas därför ledningen av alla dessa fyra spelare. Särskiljningsbestämmelserna säger att man stryker resultatet mot den lägsta poänggruppen. Frisk Kockum och Lindberg tar just nu uppflyttningsplatserna på särskiljning. Spelschemat i sista rondan för uppflyttningskandidaterna:

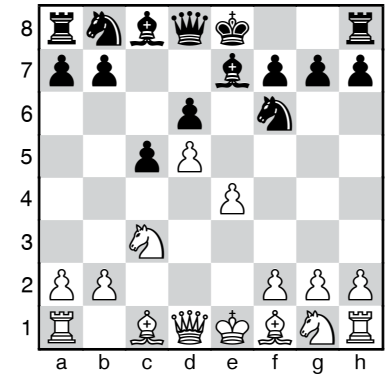
- A. Frisk Kockum (5½) - K. Andersson (3)
- E. Blomqvist (5½) - D. Cramling (5½)
- M. Gajic (3½) - B. Lindberg (5½)

Med tanke på ställningen lär Blomqvist och Cramling göra allt för att få fram en vinnare i sitt inbördes parti, och undvika remi före endast kungarna är kvar.

Junior-SM

I Junior-SM var det toppmöte mellan Jonathan Westerberg och Rasmus Janse:

Jonathan Westerberg - Rasmus Janse 1.d4 e6 2.c4 e5 3.d5 exd5 4.cxd5 ♗f6 5. ♗c3 d6 6.e4 ♔e7



Straight Benoni, en öppning jag själv använde i två partier i Junior-SM 2006. Det ena var mot Rasmus Janse. Löparen står mindre aktivt på e7, men det finns flera fördelar med denna uppställningen:

- a) Det går snabbare att rockera, vilket gör ett direkt f4-e5 mindre farligt
 - b) Man har inte försvagat sig med g7-g6
 - c) g6-rutan är ledig för en springare
- Svart spelar ofta på att flytta upp löparen till f6. Springaren på f6 kan flytta till flera olika fält.

7. ♔e2

Rasmus spelade hårdare mot mig med 7.f4

7... 0-0 8. ♗f3

Jag lärde mig själv öppningen genom mailkonversation med Rolf Martens (1942-2008). Jag analyserade med böcker, bräde och analysmotor medan Rolf analyserade blint. Det var ganska jämnt. Rolf hittade ofta på uppfinningsrika

namn på alla varianter i sina öppningar, och det är till dem jag hänvisar i följande kommentarer.

8...♖e8

Enligt Rolf kan svart välja på:

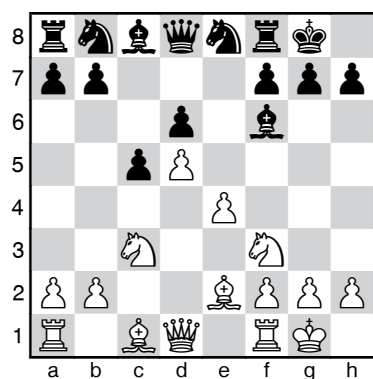
Method 1 (Scorp Circus): 8...♖bd7 9.0-0 a6 10.a4 ♖g4

Method 2 (Tolush): 8...♖bd7 9.0-0 ♖e8

Method 3 (Direct): 8...♖bd7 9.0-0 a6 10.a4 ♖b8

Method 4 (Classiswing): 8...Na6

9.0-0 ♖f6



10.♕f4!?

Westerbergs löparmanöver till g3 är listig då det binder upp svart springaren till e8. Om springaren flyttar kan vit nämligen angripa d6-bonden med ♖d2-c4. Att springaren på e8 inte kan flytta har flera nackdelar, dels blir det svårare att genomföra b7-b5 och dels kan tornet inte ta plats på e-linjen.

10...♗e7

Damen vill ju egentligen inte stå på e-linjen, som potentiellt kan öppnas, men tanken är att den ska avlasta springaren på e8 så att ♖b8-d7 och ♖e8-c7 är möjligt.

11.♖d2 ♖d7 12.♖g3 ♖b8 13.a4 b6 14.f4 a6 15.♖e1

Vit ställer helt riktigt upp sig helt och hållet på att genomföra e5-framstöten.

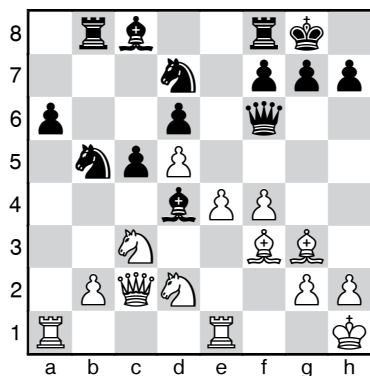
15...♗d4+

Jag vet inte varifrån Janse har lärt sig Straight Benoni, men jag vet hur Rolf har lärt ut öppningen. Enligt honom är standardmetoden för att bemöta 14.f4 just att schacka med löparen på d4.

16.♖h1 ♖c7 17.♖f3 b5 18.axb5 ♖xb5

Tråkigt att behöva släppa c4-fältet. 18...axb5 faller på 19.♖b3 följt av ♖a5-c6 eller ♖xd4.

19.♗c2 ♗f6



20.♖c4!

Nu sätter Westerberg igång den avgörande pressen.

20...♖e8 21.e5! ♗d8

Vit har fyra pjäser som garderar e5 och svart fem som hotar. Om svart försöker vinna material med 21...dxe5 22.fxe5 ♖xe5 23.♖xe5 ♖xe5 24.♖xb5 axb5 är det största problemet plaskmatten på åttonde raden: 25.♗c3!

22.exd6 ♖b6 23.♖xe8+ ♗xe8 24.♖e1 ♗d8 25.♖h4 f6 26.♖xb6 ♖xb6 27.♖xb5 axb5

28.♖e4!

Westerberg utnyttjar det tempo han har till godo, eftersom svart är tvungen att ta på d6 något av de närmsta dragen.

28...♖xd6 29.♖xh7+ ♖f8 30.♗g6?!

Detta ger svart chanser att överleva.

30.♖g6! ♖d7 31.♗c4 Hotar ♗f3-h5-h8. Det finns inget försvar.

30...♖d7 31.♗c4 ♖xb2?!

Svart borde placerat om löparen: 31...♖e8

32.♖f2!

Westerberg tar snabbt över den diagonal Janse lämnat.

32...♖a3 33.♖g6 ♖b4 34.♖e2 ♖a6 35.h3 ♖a8 36.♗f3 ♖a1+ 37.♖h2 ♗c7 38.♖g3 1-0

♗f3-h5-h8 är ostoppbart. Ett väldigt bra parti av Jonathan Westerberg. Manövern ♖f4-g3 kostade tid, men den verkade vara väl investerad. Jag vet faktiskt inte var svart ska förstärka för att rädda öppningen. Förr kunde jag kontakta Rolf och få svar ett par timmar senare, men det går inte längre. Jag är dock säker på att det finns någon förbättring som får Straight Benoni att leva vidare.

Westerberg behöver remi imorgon mot Eric Thörn för att ta hem titeln. Det är inte en alltför vågad gissning att det partiet slutar med en snabb remi, men man kan aldrig vara säker.

Veteran-SM

I toppstriden i Veteran-SM blev det många remier i rond 8. Ett parti blev däremot en riktigt överkörning:

Göran Andersson - Ralph Halleröd

1.e4 e5 2.♖f3 ♖c6 3.♖b5 ♖d4

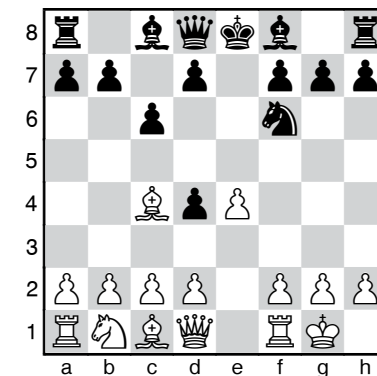
Ett drag som Ivan Sokolov spelat ett par gånger under senare tid.

4.♖xd4 exd4

Svart har fått fram en bonde som blockerar i centrum, men risken är att vit kan byta av den mot sin c-bonde. 5.0-0 c6

5...♖c5 var Sokolovs drag.

6.♖c4 ♖f6



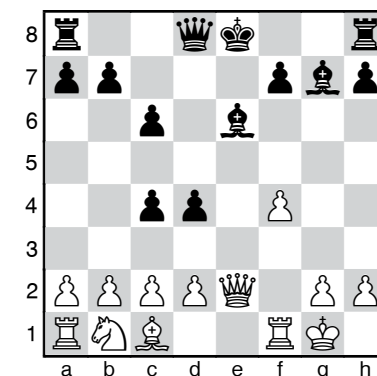
7.e5?

Vit kommer snart att ha flyttat e-bonden fyra gånger, varefter den slås med ett utvecklingsdrag. 7.♖e1 är normalt, med fortsättningen 7...d6 8.c3

7...d5 8.exf6 dxc4 9.♗e2+ ♖e6 10.fxg7 ♖xg7

Utan att förlora material har svart nu fått utveckla sig i full takt. Räkner man tempon i denna ställning leder svart med 7-2!

11.f4?



Det avgörande misstaget. 11.d3 var enda draget som gav vits pjäser tillräckligt med luft.

11...d3!

Läser in vits löpare på c1 för resten av partiet.

12. ♖h5 ♜b6+ 13. ♕h1 0-0-0

Det är enkelt att spela svart i denna ställning.

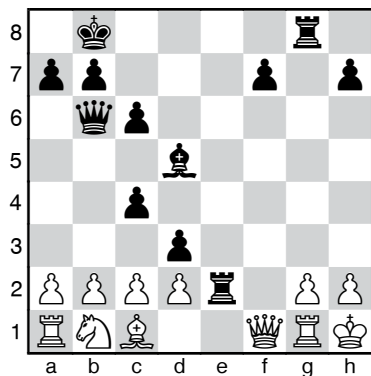
14. f5 ♗d5 15. f6 ♗xf6!

Halleröd spelar med precision.

16. ♜f5+ ♕b8 17. ♜xf6 ♜hg8 18. ♜g1 ♜de8!

Det hotar nu matt i fyra drag.

19. ♜f1 ♜e2



14-3 i tempon till svart. Det är knock-out.

20. ♗c3 ♜gxg2 0-1

Gunnar Andersson, Bengt Hammar och Nils Åke Malmdin delar ledningen på 5½/8, en halv poäng före Bo H.T. Eriksson, Ralph Halleröd och Magnus Wahlbom. I sista rondan ser lottningen ut som följer:

R. Halleröd (5) - N. Å. Malmdin (5½)

B. Söderborg (4) - B. Hammar (5½)

G. Andersson (5½) - G. Marklund (4)

M. Wahlbom (5) - B. H.T. Eriksson (5)

SM:s remikung Per-Ove Hesselborn har fortsatt på den inslagna vägen, nu med remi mot Wahlbom. I sista rondan är Hesselborn svart mot Börje Persson.

SM-gruppen 2010		1	2	3	4	5	6	7	8	9	Poäng	Plac.
		3/7	4/7	5/7	6/7	7/7	8/7	9/7	10/7	11/7		
1	Stellan Brynell, Limhamns SK	¹⁰ 1	² 0	³ ½	⁴ ½	⁵ 1	⁶ 1	⁷ ½	⁸ 0	⁹		
2	Emanuel Berg, Burgsvik Alva SK	⁹ ½	¹ 1	¹⁰ ½	³ 1	⁴ ½	⁵ ½	⁶ 1	⁷ 1	⁸		
3	Tiger Hillarp, Lunds ASK	⁸ 1	⁹ ½	¹ ½	² 0	¹⁰ ½	⁴ ½	⁵ 1	⁶ 1	⁷		
4	Daniel Semcesen, Lunds ASK	⁷ ½	⁸ 0	⁹ 0	¹ ½	² ½	³ ½	¹⁰ 1	⁵ ½	⁶		
5	Arash Abdollahzadeh Sani, SA Mark	⁶ ½	⁷ 0	⁸ 0	⁹ 0	¹ 0	² ½	³ 0	⁴ ½	¹⁰		
6	Peter Vas, SS Manhem	⁵ ½	¹⁰ 0	⁰ 0	⁷ 0	⁸ 0	⁹ 1	¹ 0	² 0	³ 0	⁴	
7	Jonny Hector, Limhamns SK	⁴ ½	⁵ 1	⁶ 1	¹⁰ 1	⁸ 1	⁹ 1	¹ ½	² 0	³		
8	Nils Grandelius, Lunds ASK	³ 0	⁴ 1	⁵ 1	⁶ 1	⁷ 0	¹⁰ ½	⁹ ½	¹ 1	²		
9	Hans Tikkanen, Lunds ASK	² ½	¹ ½	³ 1	⁴ 1	⁵ 0	⁶ 0	⁷ ½	⁸ 1	¹⁰ 1	¹	
10	Anders Eriksson, Västerås SK	¹ 0	⁶ 1	² ½	⁷ 0	³ ½	⁸ ½	⁴ 0	⁹ 0	⁵		

Pris till vackraste protokollföring

Vi har publicerat 381 partier de första sju dagarna. 140 av dessa har varit livesända, men övriga 241 partier har matats in för hand. Med bitvis svårlästa, eller ibland till och med oläsliga protokoll, kan det vara svårt. Anders Hansen har därför valt ut en spelare som får ett specialpris för vackrast protokollföring. Priset sponsras av Quality Chess.

Vinnare:

Robert Spångberg, Stockholms SS.

Ett exempel på Spångbergs protokoll:



Vinnare

Skönhetspris rond 8

Joel Eklund (2268), Joakim Wahlström (1695), David Nygren (2170)

Skrällpriset rond 8

Harald Berggren Torell (1941) genom vinst mot Anders Pettersson (2239).

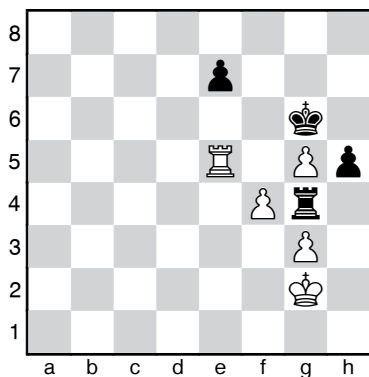
1974-deltagare

Ett pris har lottats ut bland dem som deltog i Lund 1974. Vinnare: Lars Blomström, Örebro SS.

Dagens problem

Svart drar - hur går det?

Lösning lämnas senast 14.00 i kansliet. En bok, sponsrad av Quality Chess, lottas ut bland alla rätta svar.



Gårdagens problem...

I gårdagens problem var lösningen **1.♖h3! Ke4 2.♝c4 matt.**

Första gången jag såg problemet var på en träningsgrupp i LASK med Jesper Hall i slutet av 90-talet. Även om det inte är viktigt att vinna på bästa möjliga sätt i partier tycker jag att man bör göra det. Syftet är att öva upp exaktheten, vilket man sedan har nytta av i alla ställningar.



Kreativt tänkande



Lunch

...serveras varje dag på Hotell Djingis Khan

350 meter från spellokalen.

Pris: 55 kr.