

Bulletin Schack-SM 2010



2010-07-05	Pris: 5 kr	
Intervju: Gunnar Grandin		2
Andra rondens skönhetspartier		3
Många i topp efter rond 3		8
Placeringsschema		10
SM-gruppen		12
Lambi tror på Hector		18
Dagens vinnare		19
Dagens problem		20

Red: Axel Smith & Michael de Verdier

Gunnar Grandin Rånäs SK Veteran Allmän

Av Ellinor Frisk

Hur har det gått hittills?

Jag har tagit en poäng på de tre första ronderna och är nöjd. De som jag har mött har varit ganska högrankade och det är kul med utmaningar. Man spelar ju mest för äran ändå.

Vad gör du mellan ronderna här i Lund?

Frun är med så vi tittar runt i affärer en del, och så bor vi på Lundia. Vi är ett gäng från klubben som åker tillsammans varje år, det har vi gjort sedan SM i Göteborg. .

Du spelar i Rånäs SK. Varifrån kommer den klubben?

Rånäs ligger mellan Uppsala och Norrtälje. Klubben har ungefär tio medlemmar.

När spelade du SM första gången?

Det var i Västerås 1959. Då var jag 17 år och hade inget körkort, så jag fick skjuts till tävlingen. Sedan har jag spelat 25-30 SM-tävlingar, men eftersom jag var bonde var det svårt att komma ifrån gården under sommaren. Jag var även med när SM spelades i Lund förra gången, 1974.

Vad tycker du om årets SM?

Det är bra att alla spelar på samma ställe!

Tredje rondens skönhetspartier:

Kommentarer av Axel Smith

Jimmy Mårdell – Joel Eklund

1.e4 c5 2.♘f3 e6 3.♙c3

En poäng med denna dragföljd är att det undviker 3. d4 cxd4 4. ♘xd4 ♙c5, men en viktigare poäng är att 3...♙c6 kan bemötas med 4. ♙b5. 3...a6 Eklund har inget emot att spela Kan-varianten

4.d4 cxd4 5.♘xd4 ♖c7

Damen går till c7 för att springaren ska kunna utvecklas till f6 i nästa drag utan att bli störd med e4–e5. Varför spelar svart inte d7–d6 istället, vilket verkar vara ett nyttigare utvecklingsdrag? Antagligen därför att man mot en English-Attack-uppställning (f3, ♙c3, ♖d2, g4–g5), vill spela med svartfältaren utanför bondekedjan.

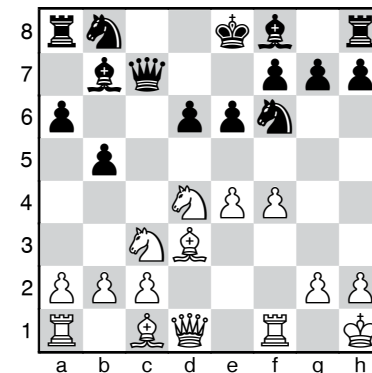
6.♙d3 ♘f6 7.0-0 d6

Att spela 7...b5 ser normalt ut, men troligen vill svart vänta med detta tills vit försvagat e4-bonden med f2–f4. Jag hade föredragit 7...♙c7, ett utvecklingsdrag som verkar passa in oavsett vad vit gör. Ofta bör man vänta med att spela d7–d6 tills man är tvungen.

8.f4 b5

I Kan utvecklar svart ofta damflygeln före kungsflygeln, men det är en riskabel strategi.

9.♙h1 ♙b7



10.e5!?

Först nu avviker partiet från vad som spelats tidigare. Mårdells bondeoffer är intressant.

10...dxe5 11.fxe5 ♖xe5 12.♙f4 ♖c5

Att ta springaren med 12...♖xd4 går naturligtvis inte: 13.♙xb5+ axb5 14.♖xd4.



I varje rond utses två skönhetspartier. Vinnarna får bokpriser sponsrade av Quality

Chess. Bland bokpriserna finns bl.a. Grandmaster Repertoire av Boris Avrukh, The Attacking Manual av Jacob Aagaard.

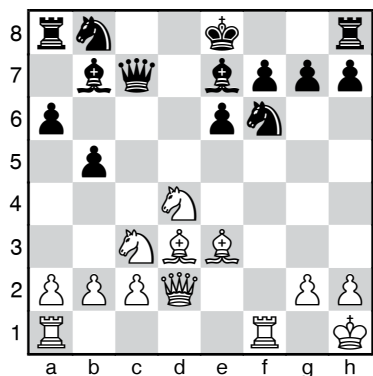
Säg till i kansliet när du lämnar in partiprotokollet för att ditt parti ska bedömas. Skönhetspartiet utses av bulletinens redaktion.

En annan möjlighet var däremot 12...♞h5

13.♙e3 ♘e7

Det hade varit bättre att spela 13...♘bd7 eftersom man på 14.♞d2 kan svara 14...b4! Skillnaden är att det hänger inte längre på g7, så svart vinner pjäs efter 15.♘xc6 ♞c8

14.♞d2 ♞c7



Om man räknar tempodrag i ställningen har vit 8 och svart 7, vilket tyder på att vit bara tjänat ett tempo på bondeoffret, men vad som är viktigare är att ställningen är öppen och svart har flyttat flera bönder. Svart har fortfarande ett par drag tills utvecklingen är fullbordad.

15.♞ae1 0-0 16.♙g5

Vit hotar nu ♙xf6 följt av ♞xf6. De närmaste dragen avgör om vits bondeoffer var genialt eller en släng av för mycket talang.

16...♘bd7 17.♘f5

Vit måste skapa hot innan svart hunnit fullborda utvecklingen.

17...♙d8

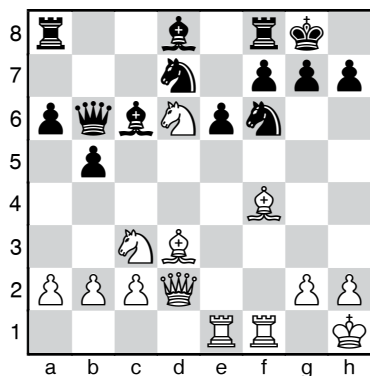
17...exf5 18.♞xe7 hotar både på f5 och f6, vilket ger vit fin kompensation.

18.♙f4

18.♘xg7!? ♘xg7 19.♙h6+ ♘h8 20.♙xf8 ♘xf8 21.♞h6 ger en materiell konstellation som är fördelaktig för svart, men vit har

fortfarande konkreta hot.]

18...♞b6 19.♘d6 ♙c6



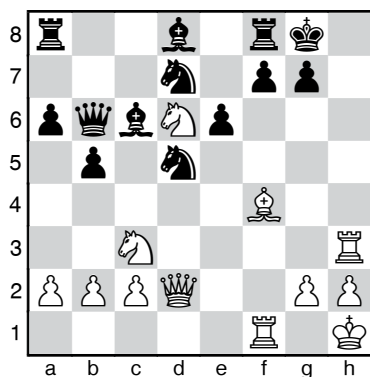
20.♞e3!

Tornlyftet ger vit ytterligare en angreppspjäs. Det är nu tre fler angreppspjäser än försvarspjäser. I det här läget måste man vara iskall om man ska kunna försvara sig.

20...♘d5?

Vits angrepp såg redan farligt ut, och nu går svart bort med sin end riktiga försvarspjäs.

21.♙xh7+! ♘xh7 22.♞h3+ ♘g8



23.♙h6!!

Draget Mårdell måste ha sett när han slog på h7. Vit hotar nu ♙xg7.

23...♙f6

23...gxh6 24.♞xh6 blir matt.; Att gå tillbaka med springaren i försvaret hjälper inte: 23...♘5f6 24.♙xg7 ♘xg7 25.♞g5#

24.♞xf6! ♘7xf6 25.♙xg7!

Samma idé som tidigare.

25...♘g4 26.♙f6!

Precis som gårdagens skönhetsparti avslutas detta i stor stil. Under partiet hann Mårdell med att offra sex pjäser!

26...♘f2+ 27.♞xf2 ♞xf2 28.♞h8# 1-0

Anton Frisk Kockum - Erik Blomqvist

1.d4 d5 2.♘f3 ♘f6 3.c4 e6 4.♘c3 c6

Semislaviskt har sedan ett par år tillbaka varit en öppning Erik varit ganska trogen.

5.♙g5 h6

Moskvavarianten.

6.♙xf6

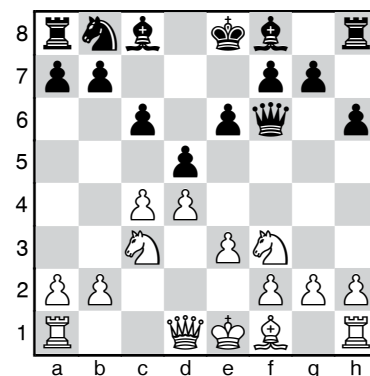
6.♙h4 är det hårda draget. Efter 6...g5 7.♙g3 dxc4 8.e4 b5 är svart bonde över, men har gått fram på båda flyglar.

Världseliten gillar att spela ställningen med svart, men på lägre nivå känns det som att det borde vara enklare att spela vit. Mladen Gajic vann dock i samma rond i Mästar-Elit som svart mot Josef Ask från denna ställning.

6...♞xf6

Svart har nu löparparet, men är efter i utveckling.

7.e3



7...g6

Svart vill inte ställa löparen på b4, eftersom man vill värda löpararet, inte heller på d6, eftersom e3-e4 då ökar i styrka, och inte på e7, eftersom det stänger in damen. g7 är den enda ruta som återstår.

8.♞c1

På min önskelista för ett par år sedan stod att lära mig spela denna typställning. Min känsla var att vits spel ganska enkelt borde köra fast. Det är bara att inse att önskemålet inte alls uppfyllts, för jag förstår inte riktigt varför vit ska prioritera ♞c1.

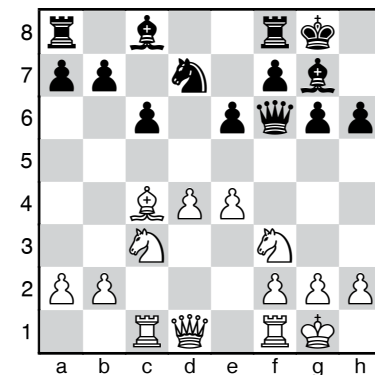
8...♘d7 9.♙d3 dxc4

Förklaringen till detta drag får man bäst om man tittar på alternativet. 9...♙g7 10.e4 dxc4 ger vit chansen till 11.e5! med en fördelaktig typställning. 10...dxc4 passar inte så bra ihop med ♙g7, eftersom vits springare nu börjar jobba på d6-fältet.

10.♙xc4 ♙g7

Nu är svart beredd att bemöta e3-e4 med e6-e5.

11.0-0 0-0 12.e4



12...♞d8?

Torndraget har spelats av bl.a. van Wely, men för mig känns det helt fel. Svart bör hindra vit från att ta mer terräng med 12...e5, varefter jag tror att svart står helt

okej.

13.e5 ♖e7 14.♗e2

Vits spel bygger nu på att göra h2–h4 i rätt läge. Hotet h4–h5 ska då tvinga svart till h6–h5, vilket ger vit g5–rutan. Innan vit tutar på med h–bonden försäkras han sig om att svart inte kan kontra med c6–c5. ♗e2 är just sådan profylax, då det övergarderar e5–bonden. 14.♗e1! hade varit ett ännu bättre drag med samma syfte.

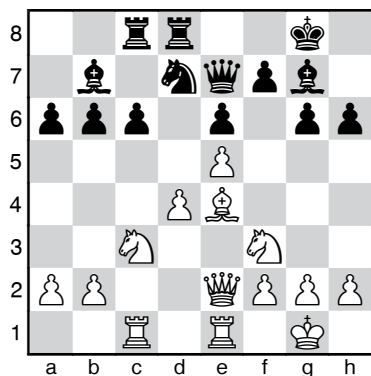
14...b6

14...c5! 15.d5 ser mycket bra ut för vit, men svart har 15...♗xe5! 16.♗xe5 exd5 och vits båda springare hänger. Istället får vit spela något i stil med 15.♗fd1, med liten fördel.

15.♗fe1 a6 16.♗d3 ♗b7 17.♗e4

Stoppar c6–c5 för ytterligare ett par drag.

17...♗ac8



18.h4!

Äntligen detta tematiska drag.

18...h5 19.♗cd1

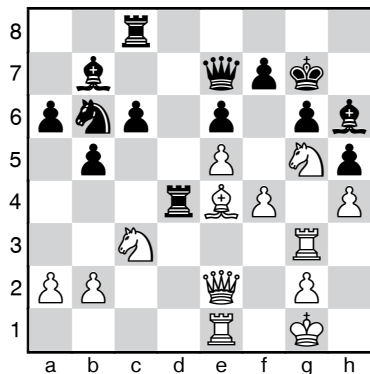
Tornet står bättre på d–linjen eftersom det kan lyftas via tredje raden.

19...b5 20.♗g5 ♗h6 21.f4

Vit står överlägsen. Löparen på b7 är ur spel, och bonde på e5 hindrar svart från

att manövrera mellan flyglarna.

21...♗g7 22.♗d3 ♗b6 23.♗g3! ♗xd4



23...♗xg5 var svarts bästa, för att undvika det offer som kommer i nästa drag.

24.♗xf7! ♗xf7 25.♗xh5

Vits hot tvingar svart att direkt offra tillbaka material. 25.♗xg6+ ♗xg6 26.♗xg6 ♗xg6 undvek vit med all rätt

25...♗xe4 26.♗xe4 ♗c4 27.♗g4

Med planen h4–h5. 27.♗d1! med den brutala idén ♗d1–d7, var faktiskt ännu starkare.

27...♗xf4 28.♗g5

28.♗f1 vinner löparen på f4 eftersom 28...♗f8 29.♗xf4 ♗xf4 30.♗xg6+ blir matt.

28...♗xg5 29.♗xg5 ♗f5 30.h5

Med torn mot två lätta pjäser vill man ofta byta dam, eftersom tornen trivs bäst i slutspelet.

30...♗xg5 31.♗xg5 ♗h6 32.♗xg6+ ♗xh5

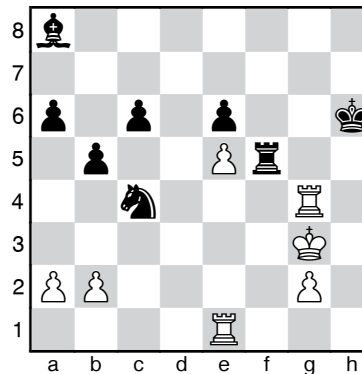
33.♗g7 ♗a8

Löparen går ner i skamvrån.

34.♗f2

Med matthot.

34...♗h6 35.♗g4 ♗f8+ 36.♗g3 ♗f5



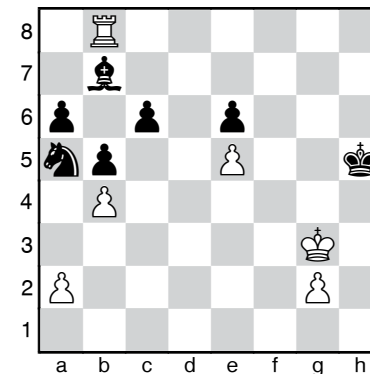
37.♗h1+!

Med två pjäser mot en vill man ofta byta den ena pjäsen, eftersom den andra då uppnår full styrka. Om man har två av samma gör de nämligen ofta till viss del samma jobb. Notera att denna regel inte gäller för löparna, eftersom svartfältaren och vitfältaren är två olika pjäser.

37...♗h5 38.♗xh5+ ♗xh5 39.♗g8

Stackars, stackars löpare.

39...♗b7 40.♗b8 ♗a5 41.b4



Resten är enkelt.

41...c5 42.bxa5 ♗d5 43.a3 ♗g5 44.♗f8 b4 45.axb4 cxb4 46.♗f2 b3 47.♗e3 b2 48.♗b8 ♗xg2 49.♗xb2 ♗d5 50.♗d4 ♗f4 51.♗b6 1-0

Anmäl dig till Weekendturneringen!

Speldagar:

9-11 juli 2010

Anmälan:

Kan göras på tävlingskansliet under SM-veckan, eller via www.lask.se/sm2010.

Spelform:

Deltagarna delas in i Bergergrupper om sex spelare efter rating.

Spelschema:

Rond 1 Fredag 17.00

Rond 2 Lördag 10.00

Rond 3 Lördag 15.00

Rond 4 Söndag 09.30

Rond 5 Söndag 14.00

Anmälningsavgift:

250 kr. Ingen efteranmälningsavgift!

Personlig anmälan:

Fredag 9 juli 14.00-16.00

Priser:

Bokpriser

MÅNGA I TOPP EFTER ROND 3

Av Axel Smith

I SM-gruppen har Jonny Hector tagit ledningen. Han skuggas av Tiger Hillarp, Emanuel Berg, Hans Tikkanen och Nils Grandelius. Speciellt Tiger har imponerat så här långt. I Junior-SM har Jonathan Westerberg tagit ledningen med en hel poäng. En av vinsterna har kommit mot rankingfavoriten Eric Vaarala. Som följd av att SM-gruppen bantades till 10 spelare blev Mästar-Elit oerhört stark i år, med tre Internationella Mästare. Två av dessa, Dan Cramling och Bengt Lindberg, är med och delar ledningen med Anton Frisk Kockum och Mladen Gajic. Kockum-Gajic och Lindberg-Cramling utlovar en intressant fjärde rond!

Veteran-SM var en annan turnering där många starka spelare anmälde sig. Elofavoriten Per-Ove Hesselborn har inlett med tre remier. Istället har Bengt Hammar, som bor i Barbados halva året, gjort en intressant start och leder med full poäng. 1974 års svenske mästare Magnus Wahlbom återfinns på delad tredjeplats med 2/3. Kadett-SM toppas av Carl Eidenert

och Leo Brodin på full poäng. Här har man hunnit spela fyra ronder och de båda möts i den femte. I Minior-SM lottades Ina Kraemer, Limhamns SK, på förstabordet i rond 1, och där stannade hon i fyra ronder. Tre vinster och en remi är ett fantastiskt resultat, speciellt med tanke på att hennes motståndare i fjärde ronden hade mer än 400 rankingpoäng mer. Klubbkamraten Joakim Mörling leder på full poäng medan favoriten Tom Rydström skuggar en halv poäng efter. Juniorkvalet spelar om två platser till nästa års JSM. David Ahner och hemmaspelaren Fredrik Hansson är favoriter och spelade remi inbördes. Ledningen delas av Fredrik Hansson och Emil Sjöholm. Mästarklassen är en annan klass som blir ett riktigt gökbo, dels på grund av den rekordstarka Mästar-Elit-gruppen och dels på grund av att alla spelare samma vecka. Fortfarande har fem spelare full poäng: Göran Åström, Efraim Laksman, Anders Wengholm, Jimmy Mårdell och Ulf Wallgren. I Veteran Allmän leder Åke Sandklef och Egon Marklund. Dessa möts i fjärde ronden.

Följande klassgrupper är Elorankade:

1.1, 1.2, 1.3, 1.4, 1.5, 1.7, 2.1, 2.2 & 3.1.

Grupperna 1.7, 2.9, 3.9 och 4.1 är schwerizergrupper.

Ledare i alla klass I-IV-grupper efter tre ronder

- 1:1 Simon Marder
- 1:2 Adam Brzezinski & Åke Lundin
- 1:3 Fredrik Palmqvist
- 1:4: Seved Nylund, Mikael Nilsson & Daniel Abrahamsson
- 1:5 Olof Gustavsson
- 1:6 Jakob Flyckt
- 1:7 Carl Cederstam-Barsk & Simon Ottosson
- 2:1 Sture Hellberg
- 2:2 Torgny Olsson
- 2:3 Billy Bast och Niklas Persson
- 2:4 Bertram Andersson
- 2:5 Lennart Uvhagen
- 2:6 Mats Liljenberg & Bengt Gällmo
- 2:7 Görgen Andersson & Ronald Hansson
- 2:8 Göran Lindh
- 2:9 Jouko Virta, Joakim Eriksson & Philip Aldebert
- 3:1 Håkan Warston & Eric Nordin
- 3:2 Jesper Wallentin
- 3:3 Tobias Larsson
- 3:4 Jan Eriksson
- 3:5 Nina Blazekovic
- 3:6 Magnus Olsson
- 3:7 Kai Pyhälahti
- 3:8 Linn Olsson
- 3:9 Roger Bengtsson & Robin Forsberg-Meurling
- 3:10 Zdenko Naglic, Joakim Wahlström & Björn Widén
- 3:11 Paul Johansson & Anders Mattsson
- 3:12 Jan Larsson, Stein Jörgensen & Adam Lundvall
- 3:13 Anders Lindén
- 4:1 David Fransson

Bordspacering, Victoriasstation

Antal bord	2	5,5	9	12,5	16	19,5	23	26,5	30	33,5	37
10	SM	SM	SM	SM	SM	ME	ME	ME	ME	ME	0
											2,5

gång

20	JSM	JSM	JSM	JSM	JSM	VSM1	VSM2	VSM3	KA1	Mi1	6
30	VSM4	VSM5	VSM6	VSM7	VSM8	VSN9	VSM10				7,5

gång

40	M1	M2	M3	M4	M5	M6	M7	M8	M9	M10	11
50	M11	M12	M13	M14	M15	M16	M17	M18	M19	M20	12,5
60	M21	M22	M23	M24	M25	M26	M27	M28	M29	M30	14
70	M31	M32	M33	M34	M35	M36	M37	M38			15,5
80	VA1	VA2	VA3	VA4	VA5	VA6	VA7	VA8	VA9	VA10	19
90	VA11	VA12	VA13	VA14	VA15	VA16	VA17	VA18	VA19	VA20	20,5
100	VA21	VA22	VA23	VA24	VA25	VA26	VA27	VA28	VA29	VA30	22
110					JKV6	JKV5	JKV4	JKV3	JKV2	JKV1	23,5

gång

120			2.7	1.7-1	1.6	1.5	1.4	1.3	1.2	1.1	27
130		2.9-1	2.7	1.7-2	1.6	1.5	1.4	1.3	1.2	1.1	28,5
140		2.9-2	2.7	1.7-3	1.6	1.5	1.4	1.3	1.2	1.1	30
150		2.9-3	2.7	1.7-4	1.6	1.5	1.4	1.3	1.2	1.1	31,5
160		2.9-4	2.8	1.7-5	2.6	2.5	2.4	2.3	2.2	2.1	33
170		2.9-5	2.8	1.7-6	2.6	2.5	2.4	2.3	2.2	2.1	34,5
180		2.9-6	2.8	1.7-7	2.6	2.5	2.4	2.3	2.2	2.1	36
190		2.9-7	2.8	1.7-8	2.6	2.5	2.4	2.3	2.2	2.1	37,5

gång

200		3.10	3.8	3.7	3.6	3.5	3.4	3.3	3.2	3.1	41
210		3.10	3.8	3.7	3.6	3.5	3.4	3.3	3.2	3.1	42,5
220		3.10	3.8	3.7	3.6	3.5	3.4	3.3	3.2	3.1	44
230		3.10	3.8	3.7	3.6	3.5	3.4	3.3	3.2	3.1	45,5
240	3.11	3.12	3.13	3.9-4	3.9-1		IV.1-7	IV.1-5	IV.1-3	IV.1-1	47
240	3.11	3.12	3.13	3.9-5	3.9-2	KA2	KA3	IV.1-6	IV.1-4	IV.1-2	47
250	3.11	3.12	3.13	3.9-6	3.9-3	KA7	KA8	KA4	KA5	KA6	48,5
260	3.11	3.12	3.13	III				KA9	KA10	KA11	50

gång

270	KA12	KA13	KA14	KA15	KA16	KA17	KA18	KA19	KA20	KA21	52
280	Mi1	Mi4	Mi7	Mi10	Mi13	Mi16	Mi19	Mi22	Mi25	Mi28	53,5
290	Mi2	Mi5	Mi8	Mi11	Mi14	Mi17	Mi20	Mi23	Mi26	Mi29	55
300	Mi3	Mi6	Mi9	Mi12	Mi15	Mi18	Mi21	Mi24	Mi27		56,5

SVENSKA SCHACKBUTIKEN

CAFETERIA

58
67
70

Jag trodde att Stellan ville spela ..a5 för att sedan byta bort sin dåliga löpare med ..La6, men det blev aldrig tid till det.

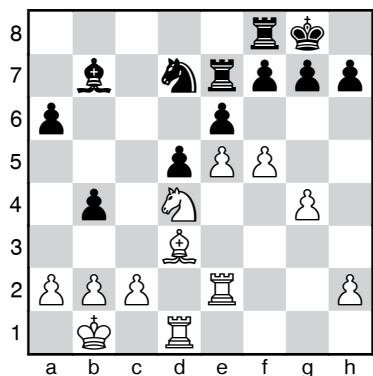
18.f5 ♖xd4 19.♗xd4 ♜ae8

Efter 19...♗c5 20.g4 följt av g5 och f6 kan det bli press mot svarts kungsflygel.

20.g4 ♜e7

20...exf5 bemöts just nu med 21.e6 fxe6 22.♗xe6 ♜f6 23.gxf5, även om det inte är klart att det är hela världen för svart.

21.♜e2



21...exf5!

Stellan är i tid med sitt motspel, och har under de senaste dragen löst många av sina problem.

22.e6 ♗c5 23.gxf5 fxe6 24.fxe6 g6!

Stoppa Sf5, och förbereder en kungsmarsch till f6.

25.♜e3 ♜f4 26.♗e2 ♗g7 27.a3 a5 28.axb4 axb4 29.♗f3 ♗f6 1/2-1/2

Ett lite oambitiöst remianbud av Stellan, som såg ut att ha god kontroll över vits e6-bonde, och aktiva pjäser att jobba med själv.

Daniel Semcesen - Hans Tikkanen

1.c4 b6

Intressant, på så sätt att det är Semcesen som lärt Tikkanen att spela denna öppning. Tikkanen använder sig kanske

av lite psykologisk krigsföring, det kan ju vara svårt att spela mot "sig själv".

2.♗f3 ♗b7 3.g3

"Tvingar" svart att ge bort löparparet. Om han inte tar på f3 kanske han tvingas spela damindiskt, en öppning som Hans inte riktigt har koll på.

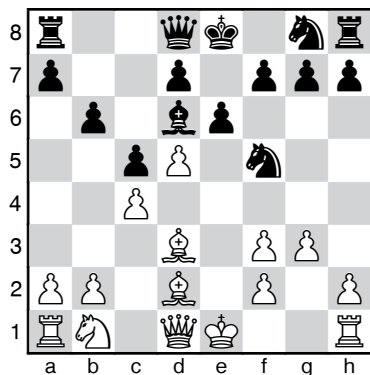
3...♗xf3 4.exf3 c5 5.d4

Viktigt, innan svart hinner befästa d4-punkten med ..Sc6-d4.

5...♗c6!?

5...cxd4 6.♖xd4 ♗c6 ser på ett sätt mer logiskt ut, men svart vill behålla så många bönder som möjligt för att ställningen ska vara stängd, och gynna springarna istället för löparna.

6.d5 ♗d4 7.♗e3 ♗f5 8.♗f4 e6 9.♗d3 ♗d6 10.♗d2



10.♗xf5 ♗xf4 ger en bildskön ställning, men knappast någon vit fördel.

10...♗e5 11.♗c3 ♗ge7 12.f4 ♗d4 13.♖f3 Frågan är om typställningen ger svart tillräckligt manöverutrymme.

13...♗d6

En fin blockadruta för en springare.

14.0-0

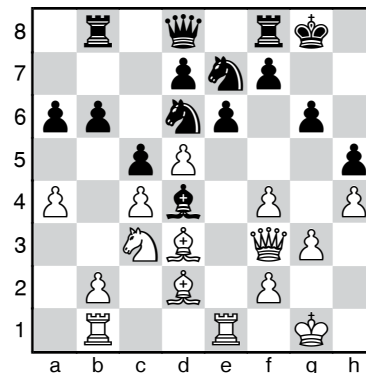
14.0-0-0 var ett alternativ, men kanske Daniel insåg att kungen kan komma i blåsväder om svart spelar ..a6 och ..b5.

14...0-0 15.♜fe1 ♖b8 16.a4 a6 17.♜ab1

g6!

17...b5 bemöts nu med 18.b3

18.h4 h5



Det kanske ser riskabelt ut för svart att gå fram med bönderna så framför kungen. Men i och med sina två senaste drag har han fått en fin ruta på f5 för en springare, och det är inte klart hur Daniel ska bryta igenom. Mitt bästa angreppsförsök i kommentatorsrummet var baserat på en springarmanöver mot g5, och sen något slags offer på g5, men det känns ganska avlägset.

19.♗e2 ♗f6 20.g4?!

Olikt Daniel. Han tappar tålamodet, och går på attack.

20...hxg4 21.♖xg4 ♗ef5 22.h5 ♗g7 23.hxg6 ♜g8

Hans spelar helt iskallt. Frågan är vems kung som blir svagast.

24.♗g3 ♗f8 25.♗f1?!

Kanske missade Daniel en bra chans här med 25.♗xf5!? exf5 (25...♖xg6 26.♖xg6 fxe6 27.♗xd6 ger vit en överlägsen ställning med torn och två pjäser för damen i kombination med en fin aktivitet.) 26.♗xf5 ♗xf5 27.♖xf5 ♖xg6+ 28.♗f1 med en vit merbonde, men framförallt har han fått byta bort lite pjäser och helt demolerat förlustriskerna.

25...♖xg6 26.♖f3

26.♖h3 såg mer naturligt ut.

26...♗d4!

Löparen evakuerar d8-h4 diagonalen. Nu ska damen med i spelet via f6 eller h4.

27.♗xf5 exf5 28.♗c3 ♖h4 29.♗xd4 cxd4 30.♗e2

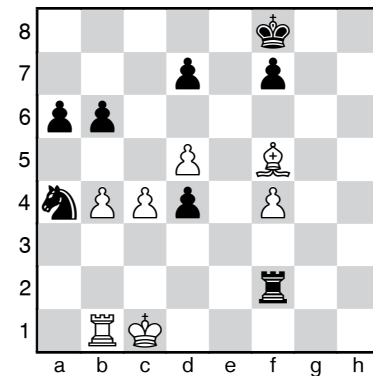
Det måste kännas snöpligt för vit att det var hans egen kung som blev utsatt efter "attacken" med g4 och h5 tidigare.

30...♜e8+ 31.♗d2 ♗e4+ 32.♗c2 ♖g4

33.♖xg4 ♖xg4 34.f3 ♜g2+ 35.♜e2 ♜xe2+

36.♗xe2 ♗c5 37.♗d3 ♜e3 38.♗xf5 ♖xf3

39.b4 ♜f2+ 40.♗c1 ♗xa4!



41.♖b3

Tidskontrollen är nådd, och svart har en helt överlägsen ställning. Vit kan inte ens ta på d7, för efter 41.♗xd7 ♖f1+ 42.♗c2 d3+ kostar det material.

41...d6 42.♖a3

42.♗c8 a5 43.c5 var ett intressant försök att skapa lite panik i svarts läger. Hur farliga blir vits bönder? Njaj, efter 43...dxc5 44.bxa5 c4 hinner nog svart först ändå.

42...b5 43.♗d7 ♗c3 44.c5 dxc5 45.bxc5 b4 46.♖xa6 b3

och vit kan inte hindra matten med ..Tc2 eller ..b2. Gentlemannamässigt av Daniel att låta sin motståndare sätta matt.

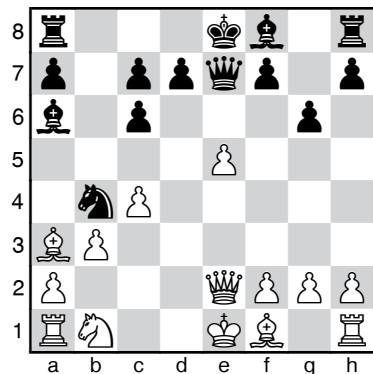
47.♖a8+ ♗g7 48.♗f5 b2# 0-1

Arash A. Sani - Nils Grandelius

1.e4 e5 2.♘f3 ♘c6 3.d4 exd4 4.♗xd4 ♗f6 5.♗xc6 bxc6 6.e5 ♖e7 7.♗e2 ♗d5 8.c4 ♘a6 9.b3 g6 10.♘a3

En ovanlig variant. Huvuddraget anses vara 10.f4

10...♗b4

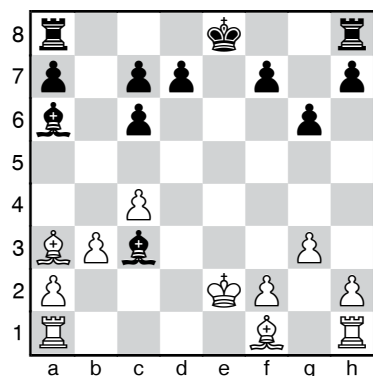


11.g3?

Ett taktiskt förbiseende, som kostar en bonde. Nils menade efter partiet att vits bästa drag här är 11.f4

11...♗c2+! 12.♖xc2 ♗xe5+ 13.♗e2 ♘g7 Poängen med svarts spel. Vit tvingas nu ge tillbaka pjäsen för att inte förlora tornet på a1.

14.♗c3 ♗xe2+ 15.♗xe2 ♘xc3



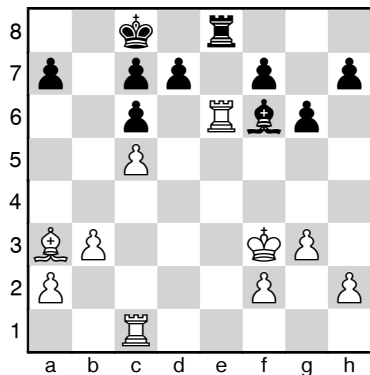
Ganska tacksamt att få upp ett slutspel med en solid merbonde som svart efter 15 drag.

16.♖c1 ♘f6 17.♗f3 0-0-0 18.c5 ♘xf1

19.♗hxfl ♗he8 20.♗fd1 ♗e6 21.♗e1

Ställningen är svår att försvara för vit. Abdollahzadeh är inte riktigt säker på vart han vill placera sina pjäser.

21...♗de8 22.♗xe6



22...dxe6!

Ett instruktivt beslut. Nils för över sin bondemajoritet till kungsflygeln, där det är lättare att gå fram och skaffa sig en fribonde.

23.♘b4 ♗d8 24.♗e2 ♘d4 25.♖c4

Vits enda motspelsförsök är baserat på en tornmanöver till a4.

25...♗d5 26.g4 f5 27.gxf5 exf5 28.h3 ♗d7 29.♘a3 g5 30.♘c1 ♘f6 31.♘d2 ♗c8 32.♘c3 ♘e7 33.♘d4 ♗d7 34.♗a4 h5

Nils överger försvaret av sin a7-bonde och bestämmer sig för att köra på på kungsflygeln istället.

35.f3

Kanske nödvändigt för att stoppa ..g4, men nu öppnas andra raden och h3-bonden blir utsatt.

35...♘xc5 36.♘xc5 ♗xc5 37.♗xa7 ♖c2+ 38.♗e3 ♗h2 39.♗a5 ♗e6 40.♖c5 ♗xh3 41.♗xc6+ ♗d5 42.♗xc7 g4 43.♗f4 ♗xf3+

44.♗g5 g3 45.♗c1 g2 46.♗g1 ♗g3+ 47.♗xf5 h4 48.♗f4 ♗g7 0-1

Peter Vas - Jonny Hector

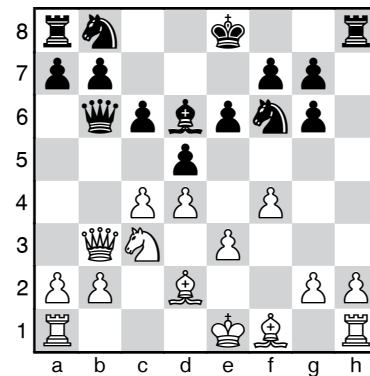
1.d4 d5 2.♗f3 ♗f6 3.c4 c6

Hector spelar ju nästan uteslutande Slav mot 1.d4.

4.e3 ♘f5 5.♗c3 e6 6.♗h4 ♘e4 7.f3 ♘g6 8.♖b3 ♖b6

8...b5, som introducerades av Tiger Hillarp Persson under Corus 2009, har även figurerat i Hectors partier. Det ska dock sägas att draget inte är helt sunt.

9.♗xg6 hxg6 10.♘d2 ♘d6 11.f4



11...♘e7!?

Det normala 11...♗bd7 har Hector spelat tidigare, bland annat mot Dautov i Lag-EM i Göteborg 2005. 11..Le7 kanske förbereder ett framtida ..g5.

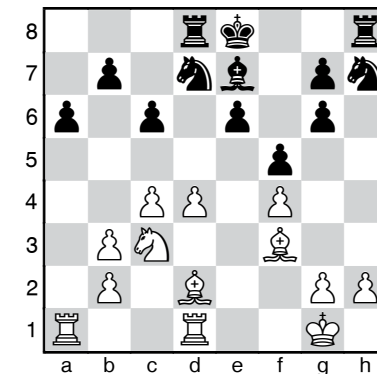
12.♘e2 ♗bd7 13.0-0 ♖xb3 14.axb3 a6 15.♘f3 ♗d8 16.♗fd1

Vit vill gärna bryta upp centrum för sina löpare med e3-e4. Därför kanske 16.♘c1 med planen Lf2, för att gardera d4, var en intressant förberedande manöver.

16...♗h7!?

Förbereder antingen ..f5, ..g5, eller båda!

17.e4 dxe4 18.♗xe4 f5 19.♗c3



Vit vill nu gärna få igenom d5 för att vitfältaren ska jobba på maxnivå, frågan är om svart har tillräckligt motspel. 19...g5! Precis i rätt tid, när vit skulle slå till i centrum.

20.♗e1

20.g3 g4 21.♘g2 kanske förtjäande uppmärksamhet.

20...♗f7 21.d5 exd5 22.cxd5 g4 23.♘d1 Pjäsoffret efter 23.♘c2 ♗df6 (kanske är en viktig mellanschack för svart. 23...♘c5+ 24.♗f1 cxd5 25.♗xd5 ♗df6 med en bra ställning för svart.) 24.dxc6 ♗xd2 25.♘c4+ ♗e8 26.cxb7 såg oklart ut.

23...♗df6 24.♘c2 ♘c5+ 25.♘e3 ♘xe3+ 26.♗xe3 cxd5 27.♗d1

27.♘xf5 faller på d4

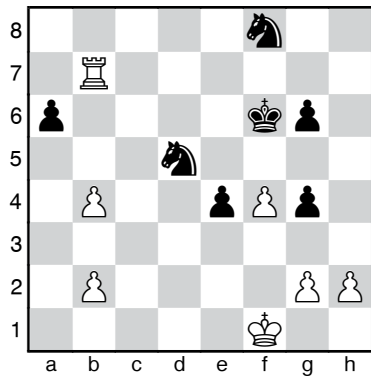
27...g6

Nu, om svart gör 27...d4 kan vit spika bonden med 28.♗ed3

28.♗ed3 ♗he8 29.b4 ♗g7 30.♗f1 ♗d6 31.♗xd5

Peter har vunnit tillbaka sin bonde men han har fortfarande en del svagheter i bondestrukturen.

31...♗e4 32.♗3d2 ♗xd5 33.♘xe4 ♗xd2 34.♗xd2 fxe4 35.♗d6 ♗f8 36.♗b6 ♗d5 37.♗xb7+ ♗f6



Ett komplicerat slutspel. Blir svarts två springare + e-bonde för starka, eller har vit tillräcklig försvarsresurser?

38.g3 ♖e6 39.b5 axb5 40.♞xb5 ♗ec7 41.♞c5 ♗e7 42.♞c6 ♗e6 43.b4 ♗e3+ 44.♗e1 ♗d4 45.♞xg6?

Förlorar direkt. 45.♞c3 ♗d5 46.♞c5 var nog nödvändigt, även om jag tror att svart har väldigt goda vinstchanser även här.

45...♗ec2+ 46.♗f1 e3 47.♞g5 e2+ 48.♗g2 ♗f3 0-1

Lambi tror på Hector som svensk mästare

Bläckfisken Paul har tippat rätt i samtliga Tysklands matcher i fotbolls-VM. Inför SM lät vi fåret Lambi tippa. Det reportaget finns att läsa på SM-hemsidan.

Lambi håller vanligtvis hemma i Rinnebäcksravinen, ett av Lunds smultronställen. Rinnebäcksravinen ligger bara 1,5 km väster om Lund C och är väl värd att besöka! Lambi tippade på Jonny Hector, som kommenterade favoritskapet:

- Vad ska man säga förutom, man-får-

tacka (vi håller ihop). Alla experter är inte färskallar! Jag hoppas hon tippa rätt, annars får vi väl tala om det vid en grillfest!

Efter tre ronder får Lambi kommentera:
- Bäåååå.

Som synes verkar hon mycket nöjd över att hennes expertis framgått tydligt i och med Jonny Hectors tidiga ledning.

Paul har för övrigt tippat Spanien som vinnare i VM-semifinalen på onsdag.

Spelare som var med i SM i Lund 1974

Felix Nordström	Wasa SK	Veteran-SM
Lennert Gunnarsson	SS Gambit	Klass II
Ingemar Storm	Vara SS	Klass III

Var du också med? Meddela kansliet!

SM-gruppen 2010		1	2	3	4	5	6	7	8	9	Poäng	Plac.
		3/7	4/7	5/7	6/7	7/7	8/7	9/7	10/7	11/7		
1	Stellan Brynell, Limhamns SK	¹⁰ 1	² 0	³ ½	⁴ 5	⁵ 6	⁶ 7	⁷ 8	⁸ 9			
2	Emanuel Berg, Burgsvik Alva SK	⁹ ½	¹ 1	¹⁰ ½	³ 4	⁴ 5	⁵ 6	⁶ 7	⁷ 8			
3	Tiger Hillarp, Lunds ASK	⁸ 1	⁹ ½	¹ ½	² 10	⁴ 5	⁵ 6	⁶ 7	⁷ 8			
4	Daniel Semcesen, Lunds ASK	⁷ ½	⁸ 0	⁹ 0	¹ 2	² 3	³ 10	⁴ 5	⁵ 6			
5	Arash Abdollahzadeh Sani, SA Mark	⁶ ½	⁷ 0	⁸ 0	⁹ 1	¹ 2	² 3	³ 4	⁴ 10			
6	Peter Vas, SS Manhem	⁵ ½	¹⁰ 0	⁷ 0	⁸ 9	⁹ 1	² 3	³ 4	⁴ 10			
7	Jonny Hector, Limhamns SK	⁴ ½	⁵ 1	⁶ 1	¹⁰ 9	⁸ 9	¹ 2	² 3	³ 4			
8	Nils Grandelius, Lunds ASK	³ 0	⁴ 1	⁵ 1	⁶ 7	⁷ 10	⁸ 9	⁹ 1	¹ 2			
9	Hans Tikkanen, Lunds ASK	² ½	³ ½	⁴ 1	⁵ 6	⁶ 7	⁷ 8	⁸ 10	⁹ 1			
10	Anders Eriksson, Västerås SK	¹ 0	⁶ 1	² ½	⁷ 3	⁸ 4	⁹ 5	¹⁰ 6	¹ 2			

Vinnare

Skönhetspris rond 2

Anton Frisk Kockum, Mästare Elit och Jimmy Mårdell, Mästarklassen

Glöm inte att meddela domaren när ni lämnar in ert parti om ni vill att det ska vara med i bedömningen!

Skrällpriset rond 2

Per Eklund (1566), Veteran Allmän, efter vinst som svart mot Gunnar Lundberg (2009). Skillnad: 443 poäng.

Skrällpriset sponsras av Chessbase och vinnarna får välja mellan Rybka 4, Fritz 12 och Shredder 12.

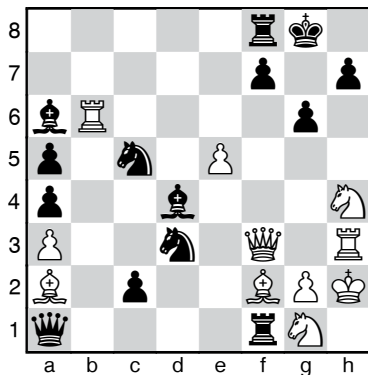
Skrällpriset är inte nödvändigtvis den vinst med högst rankingskillnad, utan vi kommer att fördela priset mellan olika klasser varje dag.

Dagens problem

Vit drar och gör matt i 10 drag

Komposition: Bo Lindberg

Lämna in lösningen på kansliet. Bokpriser lottas ut bland alla inlämnade rätta svar. Man kan alltså vinna utan att ha löst problemet varje dag, men för varje svar man lämnar in ökar chansen att vinna. Lycka till!



Gårdagens problem...

I gårdagens problem skulle man spela

1. ♖a4+! ♜xa4

1... ♜c4 2. ♖b3+ tvingar tillbaka svart.

2. b3+ ♜b5 3. c4+ ♜c6 4. d5+ ♜d7 5. e6+ ♜xd8 6. f5.

Det blir remi, då ställningen är helt stängd. Som svart kan man dock vinna enkelt mot datorn genom att placera tornet på d7, då datorn inte förstår varför den inte ska slå.



Kreativt tänkande



Lunch

...serveras varje dag på Hotell Djingis Khan

350 meter från spellokalen.

Pris: 55 kr.