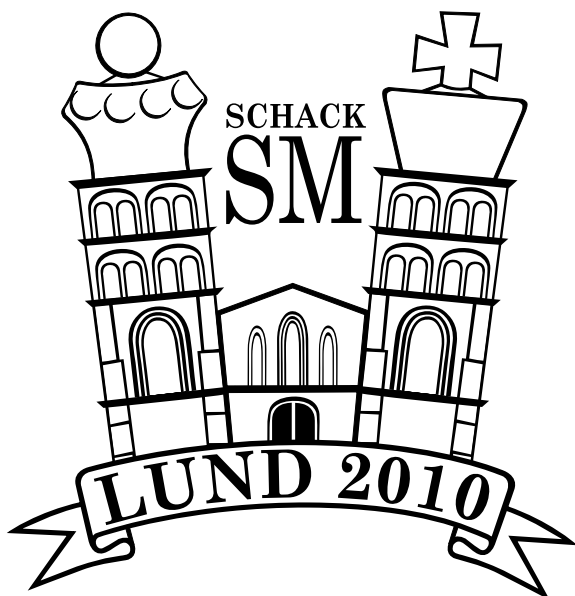


Bulletin

Schack-SM 2010



Nummer 2 2010-07-04 Pris: 5 kr

| | |
|-----------------------------------|----|
| Intervju: Emanuel Berg | 2 |
| Andra rondens skönhetspartier | 3 |
| SM-gruppen | 5 |
| Spelare som var med i Lund 1974 | 13 |
| Fullpoängare i Schweizergrupperna | 14 |
| Kuriosa | 15 |
| Dagens problem | 16 |

Red: Axel Smith & Michael de Verdier

Emanuel Berg Burgsvik Alva SK SM-gruppen

Du har startat SM med 1½ / 2. Är du nöjd?

Det är okej. Dagens parti förde jag efter att jag fick slutspelet med bättre lätt pjäs.

Tror du att det är enklare att vinna SM nu när du redan gjort det en gång? Tidigare har du samlat på dig andraplatser.

Det är väl aldrig enkelt! Det är en ganska tuff grupp i år också. Men visst, det har kanske lossnat nu.

Har du förberett dig speciellt för SM?

Nej, det har jag inte, utan mer generell. Jag spelar ju hela tiden.

Hur är formen?

Den har varit ganska stabil under hela året.

Det var nära att bli av med förstaplatsen på sverigerankingen. Är det viktigt för dig?

Det är lite prestige. Jag la på ett kål i de sista turneringarna inför maj. Förste vinna lite rankingpoäng i slutet.

Vad är ditt intryck av året SM?

Det har funkade bra. Har inga invändningar, det är inte ens för varmt i spellokalen.

Till sist, vilka vinner fotbolls-VM?

Tyskland.

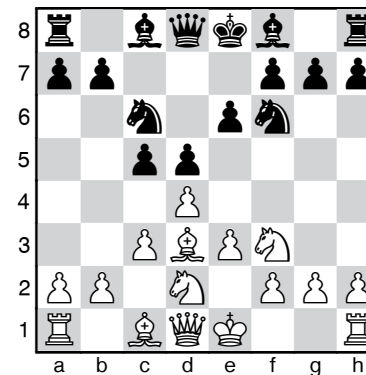
Andra rondens skönhetsparti:

Simon Ottosson - Peter Holmgren, klass. I

1.d4 d5 2.♘f3 ♘f6 3.e3 e6 4.♘bd2

Colle-uppställningen ser tam ut, men ger goda angreppschanser om svart inte vet hur han ska spela.

4...c5 5.e3 ♘c6 6.♙d3



6...cxd4?! 7.exd4

Med detta byte ökar vits kontroll över e5-rutan. Med strukturen som uppkommit är svarts plan att spela på minoritetsangrepp med b5-b4, en ganska långsam idé. Det hade varit bättre att spela Bd6 direkt, och sedan spela på e6-e5-framstöten.

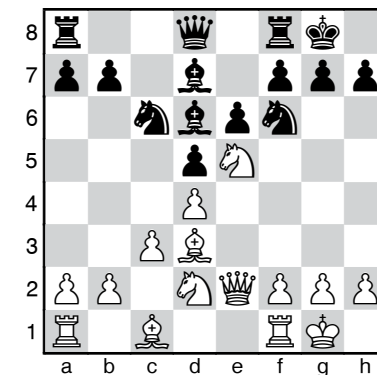
7...♙d6 8.0-0 0-0 9.♖c2

Stoppar e6-e5. Med en bonde på e3 hade vits dam inte kunnat kontrollera e5.

9...♙d7

9...♖c7 för att stoppa ett omedelbart ♘e5, var ett intressant alternativ. Då tvingas vit spela ♗e1 före ♘f3-e5, och har inte längre tornet som understöd på f-linjen.

10.♘e5



Nu har vit full kontroll i centrum och kan lugnt bygga upp sitt angrepp.

10...♗c8 11.f4 g6 12.♘df3 ♘e8 13.♘g5!



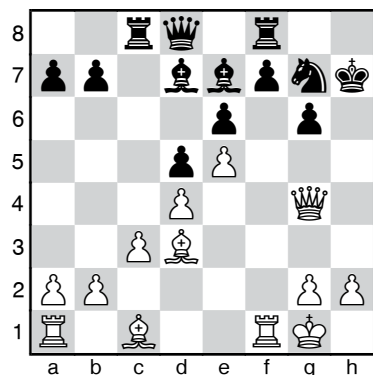
I varje rond utses två skönhetspartier. Vinnarna får bokpriser sponsrade av Quality

Chess. Bland bokpriserna finns bl.a. Grandmaster Repertoire av Boris Avrukh, The Attacking Manual av Jacob Aagaard.

Säg till i kansliet när du lämnar in partiprotokollet för att ditt parti ska bedömas. Skönhetspartiet utses av bulletinens redaktion.

Det börjar redan ligga offer med Dxh7 i luften.

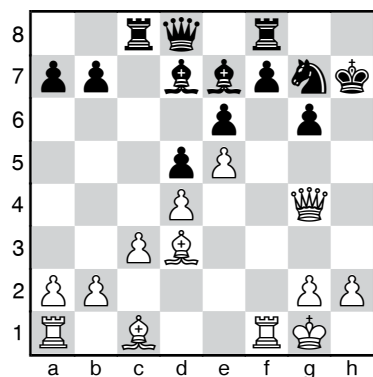
13... Dg7 14. Wg4 De7



15. Dxh7!! Dxe5

Efter 15... Dxh7 16. Dxf7 Wxf7 17. Wxg6+ Dg8 18. Wh7+ Df8 19. Wh8\# är det matt.

16. fxe5 Dxh7



17. Wxf7!

Draget som vit måste ha sett redan innan han spelade 15. Dxh7 .

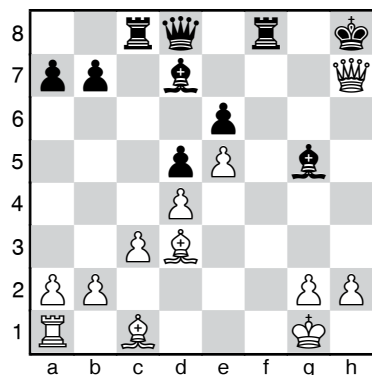
17... Dg5 18. Wh5+

Både bonden och springaren är spikad, så svart kan inte slå damen.

18... Dg8 19. Wxg7+

Avslutar partiet i stil med den snabbaste matten.

19... Dxg7 20. Wxg6+ Dh8 21. Wh7\#



1-0

Det andra skönhetspartiet spelades i SM-gruppen mellan Anders Eriksson och Peter Vas. Kommentarer på sida 6!

Fotboll på torsdag före rondan

På torsdag 10.00 blir det fotbollsmatch på Smörlyckan, mitt emot spellokalen. LASK och SK Rockaden kommer att vara med, men alla andra är också välkomna. Säg till på kansliet om du vill vara med!



FGB

Till den eminente författaren och schackspelaren
FRANS G. BENGTSSONS MINNE
arrangerar vi blyxt- och snabbschack

Söndag 29.8 i Lund

SPELLOKAL

Trollebergsvägen 105, Lund.

TIDER

Personlig anmälan kl. 09.15-09.45. Rond 1 startar kl. 10.00. 8 ronder blyxtschack/snabbschack (sammanlagt 30 min för båda spelarna). Monrad med tidshandikapp. Tilläggsminut tillämpas vid regelvidrigt drag. Ca 60 min lunchpaus efter rond 4. Prisutdelning ca kl. 16.30.

TIDSHANDIKAPP

Grundat på exakt LASK-rejting 1/5-2010. Spelare utan säker LASK-rejting (och spelare som bedöms ha osäker rejting) tilldelas tillfällig rejting av tävlingsledningen. Tidshandikapp efter rejtingdifferens.

| | | | |
|---------|-----------------|---------|----------------|
| 0-99 | 15 min - 15 min | 500-599 | 6 min - 24 min |
| 100-199 | 13 min - 17 min | 600-699 | 5 min - 25 min |
| 200-299 | 11 min - 19 min | 700-799 | 4 min - 26 min |
| 300-399 | 9 min - 21 min | 800-899 | 3 min - 27 min |
| 400-499 | 7 min - 23 min | >899 | 2 min - 28 min |

ANMÄLAN

Avgift seniorer 200 kr. Juniorer födda 1990 eller senare 120 kr. Medlemmar i Lunds ASK betalar halv startavgift. Anmäl namn, telefon-nr, klubb och exakt rejting till tel. 076 126 11 42 eller e-mejl fredrik.hansson@saffran.se senast onsdagen den 25:e augusti. OBS att endast de 64 först telefon- eller e-mejl-anmälda kan garanteras plats.

PRISER

Garanterat förstapris 2000 kr. Övriga priser baseras på deltagarantal. Rejtingpriser. Extra priser till bästa junior och bästa kadett. Rejting, junior- och kadettpriser delas ej - spelare med lägst rejting får priset! Ingen spelare kan få mer än ett pris.

FÖRFRISKNINGAR

Kaffe, läsk, smörgåsar, kakor och godis till förmånliga priser.

FÖRFRÅGNINGAR

Fredrik Hansson 076 126 11 42 fredrik.hansson@saffran.se

Välkommen till en spännande turnering med tuffa tidshandikapp!
Lunds Akademiska Schackklubb (LASK)

SM-
gruppen
Rond 2

Anders Eriksson - Peter Vas

1.♠f3 d5 2.g3 ♗f6 3.♙g2 e6 4.0-0 ♙e7
5.d4 0-0 6.c4 dxc4 7.♗c2 a6 8.♗xc4 b5
9.♗c2 ♙b7 10.♙d2 ♙e4 11.♗c1 ♙b7
12.♙f4

Det huvudsakliga alternativet är 12.♙d1. Draget som Eriksson valde rekommenderades nyligen av Avrukh i hans bok *1.d4 - A Grandmaster Repertoire*, för övrigt en av böckerna som delas ut som skönhetspris.

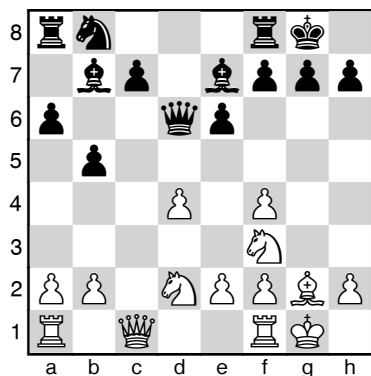
12...♙d5 13.♙bd2

13.♙c3 var Avrukhs drag, och också det draget som spelas mest bland starka spelare. Draget som Eriksson valde har såvitt jag vet bara spelats en gång, mellan Stefanova och Xu Yuhua, ryska damligan 2009.

13...♙xf4

Xu Yuhua spelade 13...♙d7

14.gxf4 ♗d6

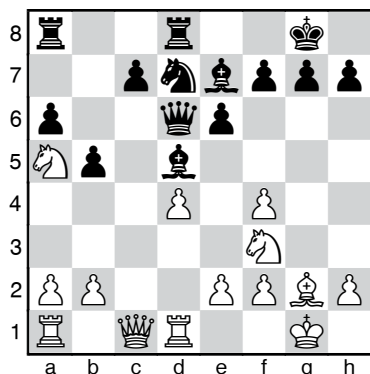


En stor del av partiet handlar nu om huruvida vit kan stoppa det, eller om svart lyckas få igenom ..c5 under gynnsamma förhållanden.

15.♙b3 ♙d7 16.♙d1 ♗f8

16...♗b6 förnyar kanske ..c5-hotet. Vit har dock den oväntade resursen 17.♗c2!? c5 18.♙xc5 ♙xc5 19.♙g5! med klar fördel.

17.♙a5 ♙d5



18.♙e1!

Ett intstruktivt drag, i min mening. Vit vill gärna byta vitfältslöparna för att få tillgång till det fina c6-fältet, där han gärna vill nagla fast sin springare.

18...♙xg2 19.♙xg2 ♗b6 20.♙c6

The Eagle has landed.

20...♗e8 21.♗c2 ♙f8 22.♗ac1 ♗ac8
23.♗e4 ♙f6 24.♗f3 ♙d5 25.a3 a5 26.e4
♙e7 27.e5

Med de två senaste dragen har vit berövat svarts löpare d6-fältet, där den gärna ville stå för att gardera c7.

27...♙xc6 28.♗xc6 ♗ed8 29.♙e3 ♗xc6
30.♗xc6

Svart fick byta bort vits c6-häst, men nu landade ett jobbigt torn där istället.

30...♗d7 31.♙g2

Kungen är på väg till e4 där den garderar d4-bonden.

31...♗cd8 32.♙c2 ♙e7 33.♙f3 ♙f8
34.♙e4 g6 35.♗d3 ♙h4 36.♙e3

Vits kung är som en spindel i nätet. På e3 garderar den alla svaga bönder.

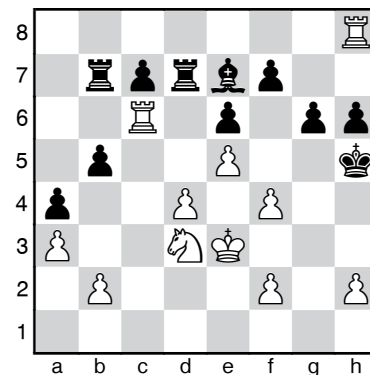
36...♗b8 37.♗dc3 ♗b7 38.♗a6

Vit vill locka fram ..a4 för att få tillgång till b4-rutan för hästen.

38...a4 39.♙b4 ♙g7 40.♙d3 ♙e7 41.♗cc6
♙h6

Vas har tröttnat på sitt passiva försvar och startar nu en kungsmarsch som han snart ska få ångra. Det ska dock sägas att svarts ställning redan var prekär.

42.♗a8 ♙h5 43.♗h8 h6?



43...♙h6 var nödvändigt.

44.f5!!

En fantastisk resurs som bryter upp hela svarts kungsflygel.

44...exf5

Efter 44...gxf5 45.♙f4+ ♙g5 46.♙f3! blir svart strax matt.

45.e6?

Erikssons poäng var alltså inte 45.♙f4+! . Svart är matt i några få drag: 45...♙g5 46.h4+! (Datorns 46.♙f3! är inte lika självklart, men slutar likadant. 46...♗xd4 47.♗xg6+ fxg6 48.h4+ ♙xh4 49.♗xh6+ ♙g5 50.♗xg6+ ♙h4 51.♗h6+ ♙g5 52.♗h5#) 46...♙xh4 47.♗xh6+ ♙g5

48.♗cxg6+ fxg6 49.♗xg6+ ♙h4 50.♗h6+ ♙g5 51.♗h5+ ♙g4 52.f3+ ♙g3 53.♗h3# Detta lyckades vi med stor möda och behövlig hjälp från publiken lista ut i kommentatorsrummet. Det var synd att Eriksson inte fullföljde mattangreppet!

45...fxe6 46.♙f4+ ♙g5 47.♗xe6

47.♙xe6+ är inte så bra som det verkar, ty efter 47...♙f6 48.♙c5+ ♙g7 får svart mothot på h8-tornet.

47...♗b6 48.h4+ ♙g4 49.f3+ ♙g3

50.♗xb6 cxb6 51.♗xh6

Vit har fortfarande en klar fördel tack vare en överlägsen aktivitet och svarts svaga bönder.

51...♙d6

Efraim Laksman föreslog 51...♙g5!? under partiet, och det verkar faktiskt vara svarts bästa försvarschans. 52.hxg5 ♗e7+ 53.♙d2 ♙xf4 54.♗xg6 ♙xf3 55.♗xb6 ♙f4 56.g6 med goda vinstchanser för vit, trots allt.; 51...♙xh4 bemöts bäst med 52.♗xg6+ ♙h2 53.♗h6 ♙g3 54.♙e2+ ♙h3 55.d5! och svart är helt uppbunden.

52.♗xg6+ ♙xh4 53.♙e6 b4 54.axb4
♙xb4 55.♙f4 ♙d2+ 56.♙xf5 ♙c1 57.♗g2
♗d5+ 58.♙e4 ♗b5 59.♙f4!

Matthotet på g4 tvingar svart in i ett förlorat tornslutspel.

59...♙xf4 60.♙xf4

Resten är en akademisk detalj.

60...♙h3 61.♗d2 ♗d5 62.♙e4 ♗d8 63.d5
b5 64.♙e5 ♙g3 65.♗d3 ♙f2 66.f4 ♙e2
67.♗d4 ♙e3 68.♗b4 ♗e8+ 69.♙f6 ♗d8
70.♙e6 ♗e8+ 71.♙d6 ♗f8 72.♙c6 ♗f5
73.d6 ♗f6 74.♙c7

Ett bra parti av Anders Eriksson som belönas med dagens skönhetspris! 1-0

Jonny Hector - Arash Abdollahzadeh

1.e4 c5 2.d3 e6 3.d4 exd4 4.dxd4 dxc6 5.dxc3 c7 6.e3 a6 7.d3

En solid variant som rekommenderas i den populära boken ⊕Experts vs. The Sicilian. Varianten har således lagts på många svenska spelares repertoarer.

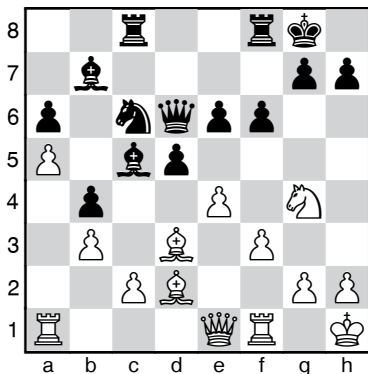
7...b5

Jag har själv spelat den lite mer säkra varianten 7...d3 8.0-0 dxd4 9.dxd4 e5, mot bl. a. IM Pruess i Cappelle La Grande 2009. Den här vita uppställningen har aldrig gett mig några större problem som svart. Kanske hade Abdollahzadeh specialstuderat partiet Hector – Cramling från SM i Göteborg 2006, då Pia använde sig av just 7...b5 för att vinna mot Jonny.

8.dxc6 cxc6 9.0-0 b7 10.f3

I det ovan nämnda partiet valde Jonny 10.d3

10...e5 11.c1 d7 12.d1 d6 13.a4 b4 14.d1 0-0 15.a5 ab8 16.b3 d5 17.f4 bc8 18.d2 f6 19.d2 d6 20.d4 d6



20...dxe4 såg ut som ett vettigt alternativ. Efter t.ex. 21.fxe4 dxc6 har svart en helt OK ställning.

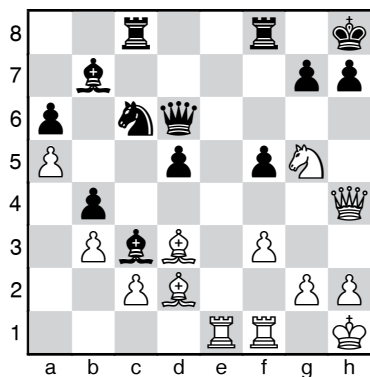
21.exd5! exd5 22.c4

Typiskt Hector-schack. Han kan skapa ett kungsangrepp ur en till synes helt lugn ställning.

22...f5 23.ae1 h8

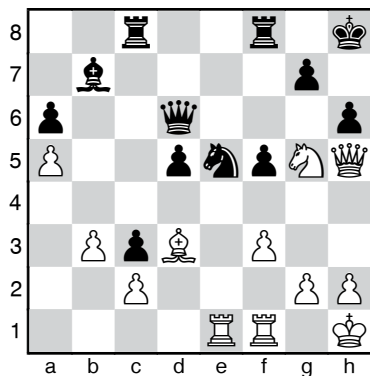
23...fxg4 leder till matt efter 24.xh7+ hf7 25.fxg4+

24.d2 d4 25.d3 c3 26.d5



Hector har bara spelat naturliga drag och optimerat sina pjäser. Helt plötsligt ser svarts ställning ihålig ut.

26...h6 27.xc3 bxc3 28.h5 d5?



Med tanke på partifortsättningen kanske något i stil med 28...f6 var att föredra.

29.xe5!

En taktisk resurs.

29...xe5 30.f7+ xf7 31.xf7

Efter avbytena är svarts löpare och f5-bonde gafflade.

31...b8 32.xf5 f6 33.xf6 gxf6 34.d1

Resten är en tekniksak för en spelare av

Hectors kaliber. Han har en merbonde och en helt överlägsen ställning. Jag lämnar resten åt akademikerna.

34...e8 35.g1 e5 36.d3 d4 37.c4 xa5 38.xd4 c6 39.d8+ g7 40.g8+ h7 41.c8 b5 42.e6 a1+ 43.f2 g6 44.xc3 f1+ 45.g3 e1 46.h3 e5 47.c7 h5 48.c4 e8 49.f4 a5 50.c8 h4 51.g4 hxg3 52.hxg3 h6 53.f5 g6 54.xg6 xg6 55.a7 f5+ 56.d4 g5 57.g4 e5+ 58.d4 g5 59.a6 1-0

Hans Tikkanen - Tiger Hillarp Persson

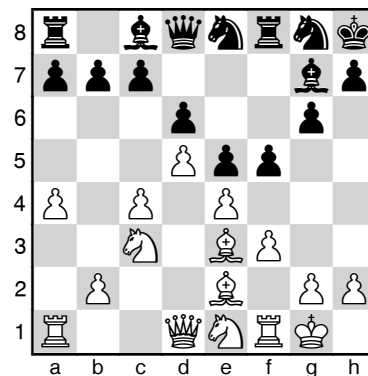
1.d4 d6 2.c4 g6 3.d3 g7 4.e4 d6 5.e2 0-0 6.d3 e5 7.0-0 d6 8.d5 d7 9.d1

Hans brukar föredra detta framför den skarpa Bajonett-attacken som börjar med 9.b4

9...d8 10.e3 f5 11.f3 h8

11...f4 12.f2 h5 är vanligast, om jag har förstått saken rätt. Vad som är på modet i dessa varianter skiftar i och för sig snabbare än man hinner säga ⊕Databassökning, så det är svårt att skapa sig en snabb överblick. Partiet draget 11.-Kh8 spelade Tiger redan 1997, mot Ari Ziegler i Excelsior Cup.

12.a4 g8



13.exf5!? Gxf5

Om svart tar tillbaka med en pjäs, t.ex. 13...xf5, har vit fått kontroll över e4-rutan, där en häst så småningom kan landa.

14.f4 d7 15.fxe5 dxe5

Svart har dragit på sig hängande bönder på e5 och f5. De kan vara en tillgång på så sätt att de är mobila, men samtidigt är det svårt att hantera dem. Om man går fram med e-bonden försvagas e4 och f4, och går man fram med f-bonden försvagas e4-fältet.

16.g5 d6 17.d3 d6 18.c5 d7 19.h4 h6 20.h5 h7

Alternativet 20...hxg5 21.xg6 g4 såg också fullt spelbart ut.

21.xg6+ xg6 22.d2 h7 23.c1 e7 24.b4 a5 25.d1?

På tok för passivt. I dynamiska ställningar som denna är inte bondestrukturer lika viktiga som pjäsernas aktivitet. Således borde nog Hans valt 25.bxa5 e4 26.c1 med komplicerat spel.

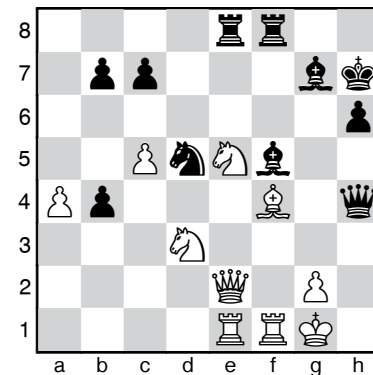
25...d6 26.d3 f4 27.d4 d5 28.dxe5

28.c4+ vinner inte en pjäs efter 28...f5 29.xd5 ad8

28...f5

Det är lagom att fullborda utvecklingen i drag 28, strax innan tidsnöden!

29.c2 ae8 30.ae1 axb4 31.xf4 xh4



Vit har blivit helt uppbounden av svarts löpare, som börkat jobba på allvar. Nu är goda råd dyra.

32.♖d2 ♘xf4 33.♞xf4 ♗d8 34.♞e3 ♙xd3

34...b3 vinner också komfortabelt. Vad ska vit göra?

35.♞d4 ♞xd4??

35...♞g5 36.♞xd3+ ♞f5 och vit kan ge upp. Efter det horribla partidraget lever vit fortfarande.

36.♞xd4 ♙c2 37.c6!

Med finessen att öppna upp diagonalen a3–f8, för att indirekt gardera e5–hästen.

37...bxc6 38.♞xb4

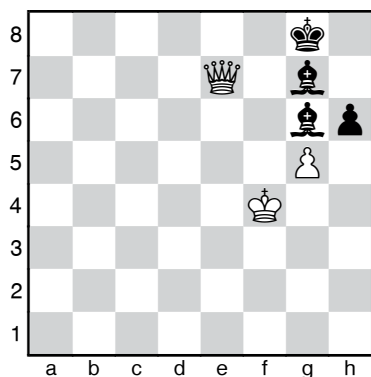
Torner på f8 hänger.

38...c5 39.♞xc5 ♙xa4 40.♞xc7 ♞f5

41.♘f3 ♞xe1+ 42.♘xe1

Partiet har mynnat ut i ett slutspel som borde sluta remi.

42...♙e8 43.♘d3 ♞f8 44.♘f4 ♙f7 45.♞d7 ♘g8 46.g3 ♞e8 47.♘d5 ♞e5 48.♘e7+ ♞xe7 49.♞xe7 ♙g6 50.♘f2 ♘h7 51.♘e3 ♘g8 52.♘f4 ♘h7 53.g4 ♘g8 54.g5



54...h5

Svart kunde fortfarande gjort bort sig med 54...hxg5+?? 55.♘g5 och vit vinner.

55.♞e6+ ♘h7 56.♞c6 ♙h8 57.♞e6

Svart har ett brandsäkert fort. 1/2-1/2

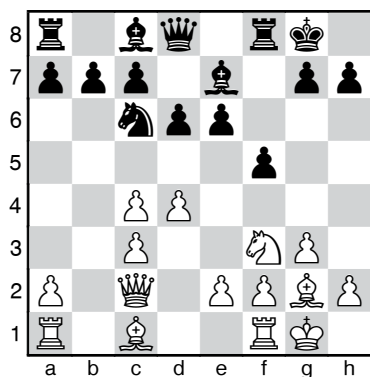
Nils Grandelius – Daniel Semcesen

1.d4 f5

Även om Daniel har spelat holländskt tidigare förväntade jag mig antingen en slav eller en antagen damgambit idag. Daniel har dock säkert goda minnen av holländskt, i Copenhagen Chess Challenge 2008 vann hann mot just Nils, i just holländskt!

2.♘f3 ♘f6 3.c4 e6 4.g3 ♙e7 5.♙g2 0-0 6.0-0 d6 7.♘c3 ♘e4 8.♞c2 ♘xc3 9.bxc3!?

Vit drar på sig en dubbelbonde, och hoppas att kunna spela konkret mot svarts centrum i gengäld. 9.♞xc3 har också spelats men är inte lika vanligt. 9...♘c6



10.d5

10.e4 trodde jag verkligen var poängen. Efter 10...c5 11.dxe5 dxe5 12.♞b1 kompenserar vits aktiva pjäser de svaga c-bönderna, som i Shirov – Williams, 4NCL 2006.

10...♘a5 11.dxe6

11.♘d4 kanske svart bemöter med 11...c5 12.♘c6 ♙xe6 13.dxe6 c6 där han ser ut att ha en ganska solid ställning, med en potentiell måltavla i e6-bonden.

11...c5!

Daniel skyndar sig att ta bort d4-rutan för Nils häst.

12.e4 ♙xe6 13.♞e1 ♗d7 14.♙f4 ♞ae8

15.♞ad1 ♘xc4 16.exf5 ♙f7

16...♙xf5? bemöts med 17.♞b3 ♙e6 18.♞xe6! ♞xc6 19.♘e5! med Ld5 i nästa drag.; 16...♙xf5 är inte heller helt bra för svart efter t.ex. 17.♙h3 ♞f6 18.♞xc6 ♞xc6 19.♞b3 d5 20.♞xc4 dxc4 21.♞xd7 med vitt vinstspel.

17.♘d2 ♘b6 18.c4

Nils vill nagla fast svarts d-bonde.

18...♙f6 19.♞xe8 ♞xe8 20.♘e4?!

Jag tror kanske att Nils överskattade sina chanser här. Ett drag som 20.♘b3 kanske var mer i ställningens natur.

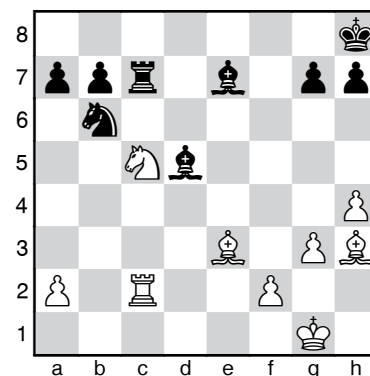
20...♞xf5 21.♞xd6 ♘h8 22.♞d2 ♙xc4

22...♘xc4 som vi trodde på i kommentatorsrummet verkar vara en förstärkning. Vår variant gick 23.♞c2 (23.♘g5 är lurigt men funkar inte p.g.a 23...♞e1+ 24.♙f1 ♞xf1+! 25.♘xf1 ♘xd2+ 26.♞xd2 ♙c4+ 27.♘g1 h6 28.♘f3 g5 och vit kan ge upp.) 23...♙g8 24.♘xf6 ♞xc2 25.♞xc2 ♞e1+ 26.♙f1 gxf6 med fördel för svart efter t.ex. ..b5 i nästa drag.

23.♙e3 ♙e7 24.h4 ♙d5 25.♘xc5 ♞xc2 26.♞xc2 ♞c8

Nils har vunnit tillbaka sin bonde och nu försökte Daniel vara lurig och binda vits springare på c5. Nils är ju dock också bra på trix.

27.♙h3 ♞c7



28.♞e2! ♙c4

28...♙xc5 29.♙xc5 ♞xc5 ser ofördelaktigt ut efter 30.♞e8+ ♙g8 31.♙e6 h6 32.♞xg8+ ♘h7 33.♞b8 med vit press.

29.♞e1 h6?

Det är lätt att säga i efterhand, men ett drag som 29...♙g8 ser bättre ut.

30.♙f4! ♞xc5 31.♞xe7

Nu hänger b7-bonden och vits svartfältare är redo att växla in på den långa diagonalen med Le5.

31...♘d5

Förlorar direkt, men det är svårt att kritisera Daniel för det beslutet.

32.♞e8+ ♘h7 33.♙f5+ g6 34.♙e5! gxf5 35.h5

Ett listigt mattnät. Svart kan rädda kungen med 35.h5 ♘f6 36.♙xf6 ♙g8 men tvingas ge upp material efter 37.♞c7+ 1-0

Stellan Brynell - Emanuel Berg

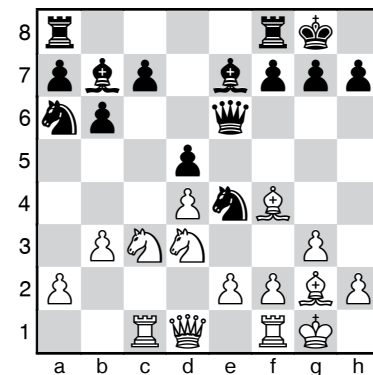
1.d4 ♘f6 2.c4 e6 3.♘f3 b6 4.g3 ♙a6 5.b3 ♙b4+ 6.♙d2 ♙e7 7.♙g2 d5

Huvuddraget är väl fortfarande 7...c6 .

8.cxd5 exd5 9.0-0 0-0 10.♘c3 ♙b7 11.♞c1 ♘a6 12.♙f4 ♗d7

Planen med 12...c6 följt av ..Sc7–e6 har jag själv spelat nån gång. Emanuel vill dock vänta med c-bonden lite.

13.♘e5 ♞e6 14.♘d3 ♘e4



15.b4!?

Stellan kan tänka sig att byta sin b-bonde mot Emanuels c7-bonde.

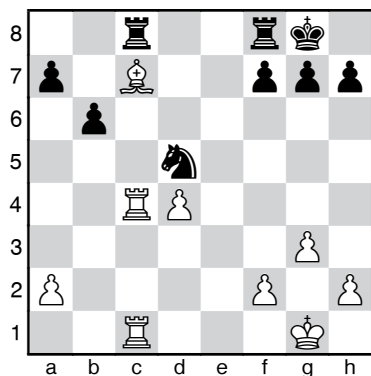
15...**xb4** 16.**xb4** **xb4** 17.**b3**

17.**b5** var mitt tips under partiet.;
17.**xe4** **dxe4** 18.**xc7** **xc6** bedömde vi som ungefär lika i kommentatorsrummet.

17...**xc3**

Emanuel vill inte spela 17...**a6** 18.**xe4** **dxe4** 19.**xc6** **fxe6** 20.**xc7** då hans bönder ser svaga ut.

18.**xc3** **a6** 19.**xc7** **xc2** 20.**xd5** **xd5** 21.**xd5** **ac8** 22.**fc1** **b4** 23.**cc4** **xc4** 24.**xc4** **d5**



Löpare brukar ju jobba bra med torn, men i detta fallet är svarts springare på d5 ett riktigt monster!

25.**a4** **f6**

Förbereder en kungmarsch mot centrum.

26.**cf1** **fe8** 27.**cf4**

Snälla, ta min löpare!

27...**xc4** 28.**xc4** **cf7** 29.**f3**

Jag tror att Stellan ville stoppa ..**Te4**. Han hade kanske missat Emanuels starka svar.

29...**xc3!** 30.**cc7+**

Schack är ett väldigt logiskt spel. De bästa spelarna ställer gärna sina pjäser rakt i slag, den ena efter den andre. Efter 30.**cf2** **cc3!** 31.**xc3** **xc3** förlorar vit en bonde.

30...**xc7** 31.**xc3** **ce6** 32.**ce2** **cd5** 33.**cd3** **b5** 34.**axb5** **xb5**

Vit är helt förlorad. Svart kör ner sin a-bonde så långt det går innan vit måste flytta över kungen för att stoppa den. Då hugger svart d4-bonden och äter sig sedan glupskt vidare genom vits uppdukade kungsflygelbord. Instruktivt spel av Emanuel Berg! **0-1**

Spelare som var med i SM i Lund 1974

| | | |
|--------------------|------------------|----------------|
| Kaj Andersson | SS Manhem | Veteran-SM |
| Bengt Hammar | SS Allians | Veteran-SM |
| Per-Ove Hesselborn | Kristallens SK | Veteran-SM |
| Magnus Wahlbom | Rödeby SK | Veteran-SM |
| Lars Blomström | Örebro SS | Mästarklassen |
| Anders Wengholm | Alingsås SS | Mästarklassen |
| Roy Karlsson | Heby SS | Klass I |
| Eva Johansson | Alingsås SS | Klass II |
| Lars Pettersson | Heby SS | Klass II |
| Bertram Andersson | K-H-Alliansen 72 | Klass II |
| Mikael Ohlsson | Kalmar SK | Klass II |
| Ronald Hansson | Lunds ASK | Klass II |
| Yvonne Wetterling | Växjö SK | Klass III |
| Anders Öhnedal | Westermalms SK | Klass III |
| Gunnar Grandin | Rånäs SK | Veteran Allmän |
| Sigvard Karlsson | K-H-Alliansen 72 | Veteran Allmän |
| Kenneth Wiman | Skövde SS | Veteran Allmän |
| Tomas Carnstam | Lunds AK | Veteran Allmän |

Anmäl dig till Weekendturneringen!

| | |
|---------------------------|--|
| Speldagar: | 9-11 juli 2010 |
| Anmälan: | Kan göras på tävlingskansliet under SM-veckan, eller via www.lask.se/sm2010 . |
| Spelform: | Deltagarna delas in i Bergergrupper om sex spelare efter rating. |
| Spelschema: | <i>Rond 1 Fredag 17.00</i> <i>Rond 2 Lördag 10.00</i> <i>Rond 3 Lördag 15.00</i> <i>Rond 4 Söndag 09.30</i> <i>Rond 5 Söndag 14.00</i> |
| Anmälningsavgift: | 250 kr. Ingen efteranmälningsavgift! |
| Personlig anmälan: | Fredag 9 juli 14.00-16.00 |
| Priser: | Bokpriser |

Funktionärer som var med i SM i Lund 1974

| | | |
|------------------|-----------|------------|
| Calle Erlandsson | Lunds ASK | Funktionär |
| Nejib Bouaziz | Lunds ASK | Funktionär |
| Ahmed Ben Souda | Lunds ASK | Funktionär |
| Håkan Hansson | Lunds ASK | Funktionär |

Var du också med? Meddela kansliet!

Fullpoängare i några av Schweizergrupperna efter två ronder

| | | | |
|------------------------|----------------------|------------------------|------------------------|
| Mästarklassen | Göran Åström | Wasa SK | |
| | Joel Eklund | Limhamns SK | |
| | Efraim Laksman | Rödeby SK | |
| | Anders Wengholm | Alingsås SS | |
| | Love Janse | Västerås SK | |
| | Jimmy Mårdell | SK Rockaden Umeå | |
| | Andreas van der Wahl | Hässelby SK | |
| | Nedzad Neretljak | Växjö SK | |
| | Ulf Wallgren | Solna SS | |
| | Gregor Reid | Harplinge SS | |
| Veteran Allmän | Åke Sandklef | Åstorps SS | |
| | Kent Jägerflod | SK Kamraterna | |
| | Egon Marklund | Ronneby SK | |
| | Roland Olsson | Södertåle SS | |
| | Bo Nyberg | Upsala ASS | |
| | Björn Johansson | Arboga SK | |
| | Josip Vrabic | Oskarshamns SS | |
| | Kjell Perssoon | Bollmora SK | |
| | Carl Eidenert | SK 33, Enköping | |
| | Gabriel Boström | Sollentuna SK | |
| Kadett-SM | Lars Åström | Limhamns SK | |
| | Leo Brodin | SK Rockaden, Stockholm | |
| | Andreas Lindström | Schack 08, Norrköping | |
| | Mikael Lennefors | Örebro SS | |
| | Viktor Ståhl | Borlänge SK | |
| | Daniel Jogstad | Eslövs SK | |
| | Minior-SM | Ina Kraemer | Limhamns SK |
| | | August Ek | SK Rockaden, Stockholm |
| | | Joakim Mörling | Limhamns SK |
| | | David Sundås | Ronneby SK |
| Tom Rydström | | Växjö SK | |
| Valdemar Stenhammar | | Mölnåls SK | |
| Andreas Voutsakidis | | SK Rockaden, Stockholm | |
| Aria Zolfaghari | | SK Rockaden, Stockholm | |
| Sven Johansson | | En Passant, Svedala | |
| Ludvig Forfang-Righard | | Lunds ASK | |
| Gabriel Svorono | SS Manhem | | |
| Martin Jogstad | Eslövs SK | | |

| SM-gruppen 2010 | | 1 | 2 | 3 | 4 | 5 | 6 | 7 | 8 | 9 | Poäng | Plac. |
|-----------------|-----------------------------------|-------------------------------|-------------------------------|--------------------|-------------------|--------------------|--------------------|-------------------|-------------------|--------------------|--------------------|--------------------|
| | | 3/7 | 4/7 | 5/7 | 6/7 | 7/7 | 8/7 | 9/7 | 10/7 | 11/7 | | |
| 1 | Stellan Brynell, Limhamns SK | ¹⁰ 1 | ² 0 | ³ | ⁴ 5 | ⁶ 7 | ⁸ 9 | ¹⁰ | ¹¹ | | | |
| 2 | Emanuel Berg, Burgsvik Alva SK | ⁹ $\frac{1}{2}$ | ¹ 1 | ¹⁰ | ³ 4 | ⁵ 6 | ⁷ 8 | ⁹ | ¹⁰ | ¹¹ | | |
| 3 | Tiger Hillarp, Lunds ASK | ⁸ 1 | ⁹ $\frac{1}{2}$ | ¹ 2 | ¹⁰ | ⁴ 5 | ⁶ 7 | ⁸ | ⁹ | ¹⁰ | | |
| 4 | Daniel Semcesen, Lunds ASK | ⁷ $\frac{1}{2}$ | ⁸ 0 | ⁹ 1 | ¹⁰ | ² 3 | ⁴ 5 | ⁶ 7 | ⁸ | ⁹ | | |
| 5 | Arash Abdollahzadeh Sani, SA Mark | ⁶ $\frac{1}{2}$ | ⁷ 0 | ⁸ 9 | ¹⁰ | ¹ 2 | ³ 4 | ⁵ 6 | ⁷ 8 | ⁹ 10 | | |
| 6 | Peter Vas, SS Manhem | ⁵ $\frac{1}{2}$ | ¹⁰ 0 | ⁷ 8 | ⁹ 1 | ² 3 | ⁴ 5 | ⁶ 7 | ⁸ | ⁹ | | |
| 7 | Jonny Hector, Limhamns SK | ⁴ $\frac{1}{2}$ | ⁵ 1 | ⁶ 10 | ⁸ 9 | ¹ 2 | ³ 4 | ⁵ 6 | ⁷ 8 | ⁹ 10 | | |
| 8 | Nils Grandelius, Lunds ASK | ³ 0 | ⁴ 1 | ⁵ 6 | ⁷ 8 | ⁹ 10 | ¹ 2 | ³ 4 | ⁵ 6 | ⁷ 8 | ⁹ 10 | |
| 9 | Hans Tikkanen, Lunds ASK | ² $\frac{1}{2}$ | ³ $\frac{1}{2}$ | ⁴ 5 | ⁶ 7 | ⁸ 9 | ¹⁰ | ¹ 2 | ³ 4 | ⁵ 6 | ⁷ 8 | ⁹ 10 |
| 10 | Anders Eriksson, Västerås SK | ¹ 0 | ⁶ 1 | ² 3 | ⁴ 5 | ⁷ 8 | ⁹ 10 | ¹ 2 | ³ 4 | ⁵ 6 | ⁷ 8 | ⁹ 10 |

Kuriosa

Visste du att...

...Lund tillsammans med Sigtuna är Sveriges äldsta stad och grundades omkring år 990. År 2007 var Lunds folkmängd 81 134. (Källa: Wikipedia)

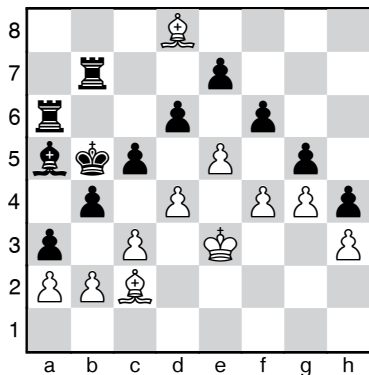
Skönhetspris rond 2

Anders Eriksson, SM-gruppen & Simon Ottosson, klass I
Glöm inte att meddela domaren när ni lämnar in ert parti om ni vill att det ska vara med i bedömningen!

Skrällpriset rond 2

Viktor Ståhl (1682) med vinst över Egor Norlin (1925).
*Skrällpriset sponsras av Chessbase.
Skrällpriset är inte nödvändigtvis den vinst med högst rankingskillnad, utan vi kommer att fördela priset mellan olika klasser varje dag.*

Dagens problem



Vit drar och håller remi.

Dagens problem är komponerat av W.E.Rudolph 1912. Vit drar och håller remi.

Det är ett problem som datorerna inte klarar av att lösa. Här har människan fortfarande ett övertag.

Lämna in lösningen i kansliet. Bokpriser lottas ut bland alla inlämnade rätta svar. Man kan alltså vinna utan att ha löst problemet varje dag, men för varje svar man lämnar in ökar chansen att vinna. Lycka till!

Gårdagens problem...

...var en modifierad variant av en studie av M.Gromov. Vit vinner med **1.Dh7+! Ka6 2.Dd3+!!** Efter **2... Dxd3 3.Txa3** blir det matt.



Lunch

*...serveras varje dag på Hotell Djingis Khan 500
meter från spellokalen.*

Pris: 55 kr.