

Bulletin

Schack-SM 2010



Nummer 1 2010-07-03 Pris: 5 kr

Intervju: Michael de Verdier	2
Blindsimultan med Nils Grandelius	3
Skönhetspris	4
SM-gruppen	5
Kuriosa	11
Dagens problem	12

Red: Axel Smith & Michael de Verdier

Michael de Verdier Lunds ASK SM-kommentator

Hej Michael! Hur är det att vara kommentator?

Jag blev glad över att bli tillfrågad! Den första rondan bjöd på intressant spel från spelarna, vilket underlättar kommenterandet. En entusiastisk och frågvis publik är också roligt!

Vem håller du som favorit i SM-gruppen?

De är många om budet. Tiger spelade bra i rond ett, men jag håller Emanuel som den störste favoriten.

Vad tror du om LASK:arnas chanser?

Tiger har ju börjat bra! Kanske kan Nils utmana om titeln, även om läget förvärrades efter den första dagens spel. För Hans och Daniel finns goda chanser för GM-normer!

Du har inte varit kommentator innan. Var det som du förväntade dig?

Jag trodde att det skulle bli mycket svårare, men jag lyckades pricka in en del drag och planer som spelarna sedan spelade, vilket gav självförtroende för fortsättningen. Det svåra är att hålla koll på fem partier samtidigt och att ge alla partier tillräcklig uppmärksamhet, speciellt i tidsnöden.

Har din respekt för SM-spelarna ökat eller minskat nu?

Jag har ju spelat turneringspartier mot alla utom Eriksson och Abdollahzadeh. Min respekt för alla spelare är oförändrat hög.

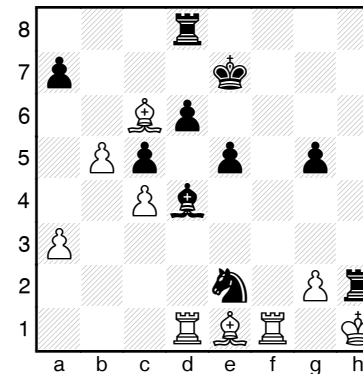
Så om de gör drag som du inte tänkt på, är de då bra eller dåliga?

Den frågan kom faktiskt upp första dagen i kommentatorsrummet. Om man inte kan vara kritisk mot spelarna finns det ingen anledning att kommentera partierna. Men jag missar ju såklart jättemycket under kommentarerna, det är självklart.

Blindsimultan mellan Nils Grandelius och sju professorer

Fredagen den 2 juli arrangerades en blindsimultan på stadsbiblioteket i Lund mellan Nils Grandelius och sju professorer: Sven-Göran Malmgren, Arne Meurman, Eskil Wadensjö, Lars Pålsson Syll, Mats-Erik Pistol, Jan Eric Larsson och Henrik Smith. Förbipasserande samlades runt bräderna för att följa partierna. Nils var nervös när simultanen startade, men nervositeten försvann så fort partierna satt igång. Efter en timmes spel kom första segern och därefter trillade poängen in. Efter drygt två timmars spel skrevs segersiffrorna till 6-1. Den enda förlusten kom efter att Nils gått på en vacker kombination mot Eskil Wadensjö.

Nils Grandelius – Eskil Wadensjö



Nils har vårdat löparparet och hoppas på bondemajoriteten på damflygeln, med Wadensjö vill annorlunda.

36...♞xh2+!

En klassiskt matt. Nils berättade att han såg draget precis efter att han gjort sitt förra drag. En vacker vinst av Wadensjö!

0-1

Mot den förra Sverigemästaren Sven-Göran Malmgren (elo 2400) fick Nils till ett vackert angreppsparti.

Grandelius – Sven-Göran Malmgren 1.e4

Nils spelade 1.e4 i alla partier med tanken att det leder till mer direkt spel, något som borde gynna blindsimultangivaren.

1...c5 2.♟f3 d3 3.d4 cxd4 4.♞xd4 ♟f6 5.♞c3 a6 6.f3

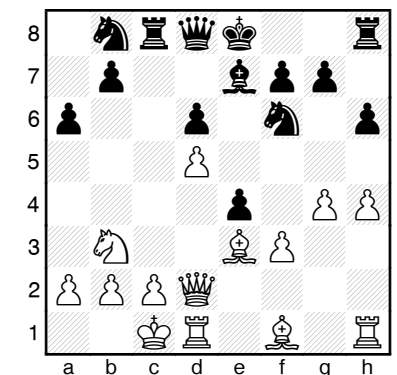
English Attack, fortfarande ett av de mest kritiska försöken mot Najdorf.

6...e5 7.♞b3 ♞c6

I Najdorf brukar man ställa springaren på d7, bl.a. för att inte blockera c-linjen.

8.♙e3 ♙e7 9.♞d2 ♙e6 10.0-0-0 ♞c8 11.♞d5!

Nils ser en av svagheterna med svart uppställning – han kan inte slå på d5 med springaren. Om man slår med löparen måste dessutom ♞c6 flytta nästa drag. **11...♙xd5 12.exd5 ♞b8 13.g4!** Profylaktiska drag som ♖b1 kan vänta, eller inte göras alls. **13...h6?!** Nu kan svart inte rockera. Det hade varit bättre att vara kall och rockera kort, för att sedan försöka hantera angreppet. **14.h4 e4**



15.♙h3!

Återigen det hårdaste draget.

15...exf3 16.g5 ♖fd7 17.gxh6 g6 18.♙g5
Räddar h4-bonden samtidigt som det
provocerar fram ytterligare en försvagning
framför svarts kung.

18...f6 19.♙f4

Gör sig beredd att slå bort en springare
på e5.

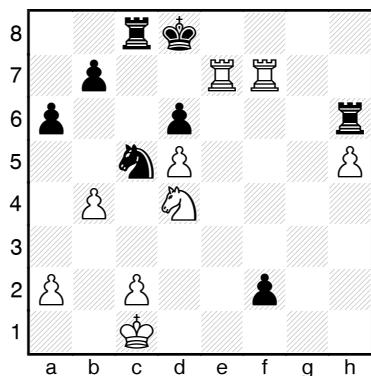
19...f5 20.♞hg1 ♔f7 21.h5

Svarts kungsställning är i ruiner.

21...g5 22.♙xg5 ♙xg5 23.♞xg5 ♞xh6
24.♙xf5 ♞f6 25.♙e6+ ♔e7 26.♞f5 ♞h8
27.♞g5+ ♞f6 28.♞e1 ♞h6!

Malmgren får till dambyte, vilket är enda
chansen.

29.♙xd7+ ♔xd7 30.♞xh6 ♞xh6 31.♞f7+
♔d8 32.♙d4 ♙d7 33.♞ee7 ♙c5 34.b4 f2



35.bxc5!

Nils har allt under kontroll.

35...f1 ♞+ 36.♞xf1 dxc5

Efter 36...♔xe7 var 37.♙f5+ vits poäng.

37.♙f5 1-0

Kommentarer av Axel Smith

20 partier livesänds varje dag:
SM-gruppen (5), Mästar-Elit
(5), Junior-SM (5), Veteran-
SM (3), Kadett-SM (1) och
Minior-SM (1). Vi lägger även
ut samtliga partier i Veteran-
SM och Mästarklassen på
hemsidan. Ta en titt på www.lask.se/sm2010



I varje rond utses två
skönhetspartier. Vinnarna får
bokprisersomspensas av Quality
Chess. Bland bokpriserna finns
bl.a. Grandmaster Repertoire
av Boris Avrukh, The Attacking
Manual av Jacob Aagaard.

Säg ifrån i kansliet när du lämnar
in partiprotokollet för att ditt parti
ska bedömas. Skönhetspartiet
utses av bulletinens redaktion.

SM- gruppen Rond 1

Kommentarer av Michael de Verdier

Stellan Brynell–Anders Eriksson

1.d4 ♖f6 2.c4 e6 3.♙f3 ♙b4+ 4.♙d2

Anses aningen mer kritiskt än 4.♙bd2

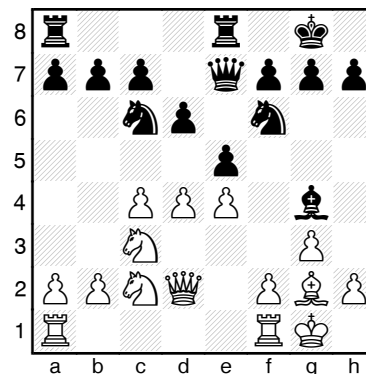
4...♞e7

4...c5 valde jag själv mot Stellan i
Elitserien den gångna säsongen.

5.g3 0-0 6.♙g2 ♙xd2+ 7.♞xd2 d6 8.♙c3

e5 9.0-0 ♞e8 10.e4 ♙g4 11.♙e1 ♙c6

12.♙c2



12.d5 spelades i Eingorn – Inkiöv, franska
ligan 2005.

12...♙xd4

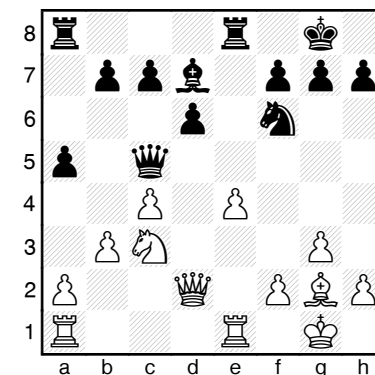
Eriksson väljer att ta partiet till en
Maroczy-liknande ställning där han fått
byta två lätta pjäser.

13.♙xd4 exd4 14.♞xd4 ♞e5 15.♞d2

♞c5 16.b3 a5 17.♞fe1

I kommentatorsrummet förväntade jag
mig nåt i stil med 17.♔h1 följt av f4

och Tae1, men Stellan har en annan idé.
17...♙d7



Eriksson vill gärna sätta mer press på e4
med ..Lc6 i nästa drag, för att sedan slå av
en eventuell springare med löparen.

18.♙d5!

Eftersom Stellan spelar detta direkt
får Eriksson inte chansen att slå med
löparen.

18...♙xd5 19.cxd5

Trots de många avbytena har Stellan roffat
åt sig en liten fördel, tack vare svarts
efterblivna bonde på c7.

19...c6

Eriksson väljer att försvaga d6-bonden
istället.

20.♞ed1! ♞ad8 21.dxc6 ♙xc6 22.♞ac1

♞a3 23.♞c4 h6 24.♞d4 ♞e6 25.♞c2 ♞de8

26.h3 ♞c5 27.♞c4 ♞a3 28.♔h2 ♙b5

29.♞cd4 ♞c5 30.♞d2 ♙c6 31.♞c4 ♞a3

32.♞dc1 ♙b5 33.♞d4 ♙c6 34.♞c3

Stellan har sakta men säkert förbättrat
sina pjäser.

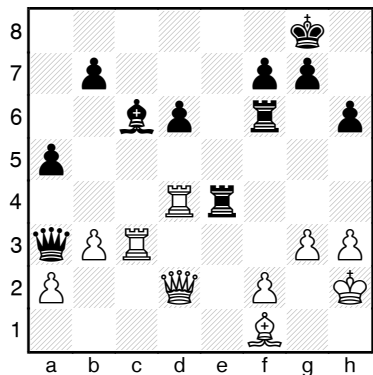
34...♞f6

34...f5!? var ett intressant försök till

motspel. 35.♞xc6!? bxc6 36.♞a4 ♞c5

37.♞xa5 ♞b6 38.♞xf5 med oklart spel.

35.♙f1 ♞xe4?



Eriksson gör en grov taktisk missbedömning.

36. ♖xc6

Ojsan!

36... ♖xd4 37. ♖c8+ ♔h7 38. ♖xd4 ♖xa2

39. ♕d3+

Ett snöpligt slut! 1-0

Emanuel Berg–Hans Tikkanen

1.e4 c5 2. ♖f3 e6 3. d4 cxd4 4. ♖xd4 ♖c6

Detta var en överraskning för oss i kommentatorsrummet, och säkert även för Emanuel också. Hans har tidigare spelat accelererad drake men på senare tid framförallt 1.–e5, mot 1.e4.

5. ♖c3 ♖c7 6. ♕e3 a6 7. ♖d2 ♖f6 8.0-0-0 ♖b4

Detta draget är mycket vanligare än Morozevichs specialare, 8... ♕c7

9.f3 0-0

En lite ovanlig variant som blivit mycket populär under de senaste åren. Jag har faktiskt själv använt mig av den vid ett par tillfällen.

10. ♔b1

Emanuel tänkte länge innan han gjorde

detta drag. Enligt mina analyser som gjordes för ca ett år sedan ska detta inte vara särskilt farligt för svart. 10.g4 anses mycket mer kritiskt.

10...b5

Jag koncentrerade mig huvudsakligen på 10...d5 då det begav sig.

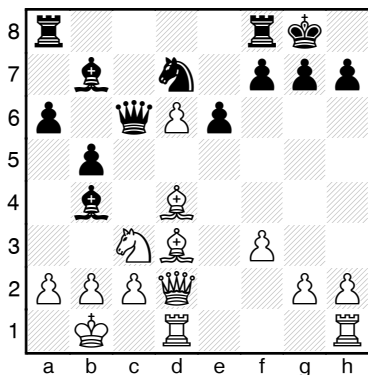
11. ♖xc6!? ♖xc6

11...dxc6 förlorar en bonde efter 12. ♖xb5

12. ♕d4 d6 13.e5

Emanuel vill inte att svart själv ska få spela ..e5.

13... ♖d7 14. ♕d3 ♖b7 15.exd6



15...f5!

Andra drag leder till problem för svart. Till exempel 15... ♖xd6 16. ♕xg7!! ♔xg7 17. ♖g5+ ♔h8 18. ♖h4 f5 19. ♕xb5 med vinst för vit.

16.f4!?

Vit vill stoppa svarts e-bondes frammarsch. 16. ♖c3 direkt var möjligen hårdare.

16... ♖xd6 17. ♖e3 ♖e7 18. ♕e2 ♕c5

19. ♕f3 ♕xf3 20. ♖xf3 ♕xd4 21. ♖xd4

Spelarna spenderade större delen av sin betänktetid på de 15 första dragen. Resten av partiet domineras av säkerhetstänk.

21... ♖b6 22. ♖d1 ♖ad8 23. ♖xd8 ♖xd8 24. ♖e3 ♖d5 25. ♖xd5 ♖xd5 26. ♖d1 ♖xd1+ 27. ♖xd1 ♖c5 28. b3 ♔f7 29. ♖d7+ ♔f6 30. ♖d8+ ♔f7 31. ♖d7+ ♔f6 32. ♖d8+ ♔f7 33. ♔b2 e5 34. ♖d7+ ♔f6 35. ♖d8+ ♔f7 36. ♖d7+ ♔f6 37. ♖d8+ 1/2-1/2

Tiger Hillarp–Nils Grandelius

1.e4 e5 2. ♖f3 ♖c6 3. ♕c4 ♕c5 4.c3 ♖f6

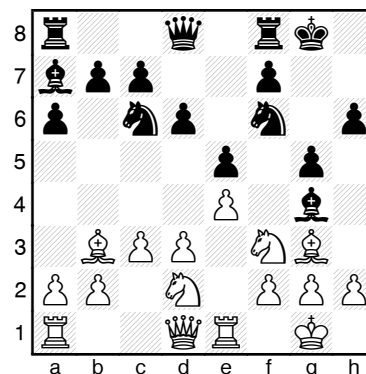
5.d3 a6 6.0-0 ♕a7 7. ♖b3 0-0 8. ♕g5

I Sigeman 2009 spelade Tiger 8. ♖e1 mot Nils. Partiet slutade remi.

8...h6 9. ♕h4 g5

En lite ovanlig fortsättning. 9...d6 spelades i bl.a Shanava – David, Kusadasi 2006.

10. ♕g3 d6 11. ♖bd2 ♕g4 12. ♖e1



Evakuerar f1-rutan för d2-hästen, som vill dit för att sedan ta sig vidare via e3 mot f5.

12... ♖d7

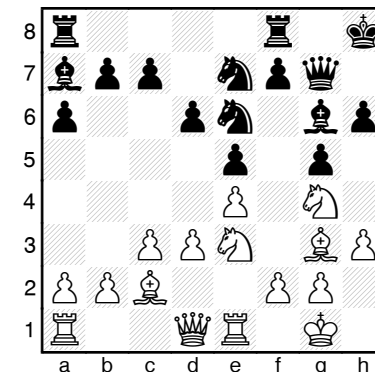
12... ♖h5 var mitt tips under partiet. Det är fortfarande oklart för mig varför det är ett dåligt drag.

13.h3 ♕h5 14. ♖f1 ♖c5 15. ♕c2 ♖f6

16. ♖1h2 ♖e6 17. ♖g4 ♖g7 18. ♖fh2

Med hotet Sf6+.

18... ♔h8 19. ♖f1 ♖e7 20. ♖fe3 ♕g6?!



20... ♕xe3 kanske var nödvändigt, med tanke på partifortsättningen.

21.d4!

Detta draget hade Nils med största sannolikhet missat.

21...h5

21...exd4 22. ♖f5 är en katastrof för svart.; 21...f6 föreslog efteråt av Tiger som en förstärkning, och jag har inget skäl att tvivla på den bedömningen.

22. ♖f5! ♕xf5 23.exf5 hxg4 24.dxe5!

Ett starkt mellanslag.

24... ♖xf5

24... ♖c6 25.fxc6 ♖xe5 löser inga problem för svart 26. ♖xe5! dxe5 27. ♖xg4 och svarts kung är rejält i blåsväder.; 24... dxe5 fungerar inte riktigt efter 25.fxc6 fxc6 26. ♖xg4 och vit har en överlägsen ställning.

25. ♕xf5 gxh3 26.exd6 ♖f4 27.dxc7 hxg2

28. ♕xf4 gxf4 29. ♖h5+ ♔g8 30. ♖e4 ♖fe8

31. ♖xe8+ ♖xe8 32. ♖g4

Ett fint parti av Tiger! 1-0

Arash Abdollahzadeh Sani–Peter Vas

1.e4 e5 2.♁f3 ♁f6

Det är ganska lätt att gissa vad Vas kommer att spela för öppning. Men han kan sina varianter väldigt bra och de kan vara svåra att få håll på. Peter har spelat ryskt i flera år.

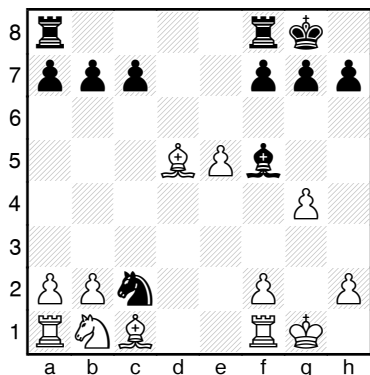
3.d4 ♁xe4 4.♁d3 d5 5.♁xe5 ♁d6!?

5...♁d7 anses vara huvudvarianten.

6.0-0 0-0 7.c4 ♁xe5 8.dxe5 ♁c6 9.cxd5

♖xd5 10.♗c2 ♁b4 11.♁xe4 ♁xc2

12.♁xd5 ♁f5 13.g4



Spelarna har hittills följt känd teori. Nu står svart inför ett val.

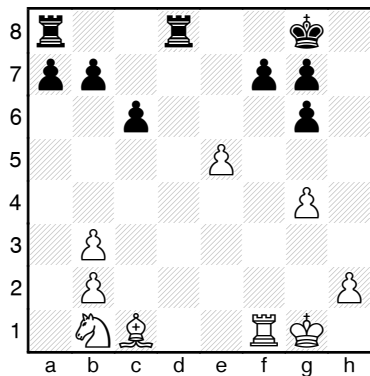
13...♁g6

13...♁xg4 bemöts med 14.♁c4 ♁xa1 15.♁f4 f5 16.♁d5+ ♁h8 17.♖c1 c6 18.♁g2 med vit fördel, allt enligt teorin.

14.f4 c6 15.♁b3

15.♁c4 föreslogs av publiken i kommentatorsrummet, och verkar vara strävt vassare. Vit vill locka fram ..b5. 15...b5 16.♁e2! h5 17.f5 ♁h7 med oklart spel.

15...♁xa1 16.f5 ♁xb3 17.axb3 ♖fd8 18.fxg6 hxg6

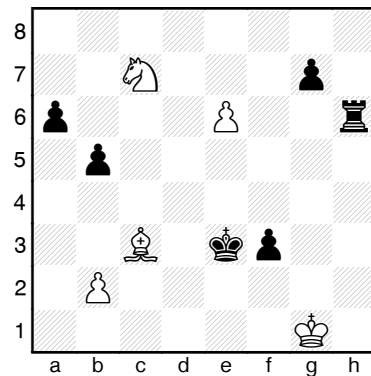


Ett intressant slutspel har uppkommit. I kommentatorsrummet användes lösa termer som "dynamisk jämvikt", vilket tyder på att ställningen är både svårbedömd och svårspelad.

19.♁c3 ♖d4 20.♖f4 ♖ad8 21.♁e2 ♖xf4 22.♁xf4 ♖d3 23.♁c1 ♖d4 24.♁e3 ♖xg4+ 25.♁f2 b6 26.♁d3 ♁f8 27.♁f3 ♖h4 28.♁g3 ♖e4 29.♁f3 ♖h4 30.♁g3 ♖h5 31.h4 ♁e7 32.♁d4 g5 33.hxg5 ♖xg5+ 34.♁f3 ♖f5+ 35.♁g4 ♖f1 36.♁c3 c5 37.b4 cxb4 38.♁xb4 ♁e6 39.♁d3 ♁d5 40.♁f4+ ♁e4 41.♁h3 b5 42.♁g5+ ♁d3 43.♁f3 a6 44.♁g3 ♁e3 45.♁d4 ♖g1+ 46.♁h2 ♖g6

Efter 46...♖g5, för att stoppa Sf5, hittade vi den roliga varianten 47.♁d2+! ♁xd4 48.♁xg5 ♁xe5 med trolig remi. 47.♁f5+ ♁f4 48.♁d6 f5 49.♁e8 ♁e3 50.♁c7 f4?

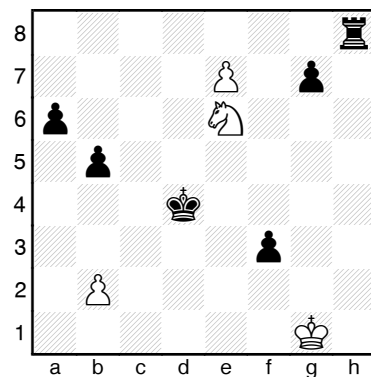
Peter har spelat slutspelet bra hittills, men här begår han en blunder. 50...♖c6! ser ut att vinna direkt för svart. 51.e6 ♖h6+ 52.♁g1 f3



53.♁d4+?

53.♁e1!? var nödvändigt, då följande, nästan forcerade, variant följer: 53...♁e2 54.e7 f2+ 55.♁xf2 ♖g6+ 56.♁h2 ♁xf2 57.♁h3 ♖g3+ 58.♁h4 ♖e3 59.e8 ♖xe8 60.♁xe8 a5 61.♁d6 ♁e2 62.♁xb5 ♁d2 med remi.

53...♁xd4 54.e7 ♖h8 55.♁e6+



Efter 55.e8 ♖xe8 56.♁xe8 ♁c4 57.♁c7 a5 förlorar vit också.

55...♁e3?

55...♁d3! vinner för svart! 56.♁f8 f2+!

57.♁xf2 ♖h2+ följt av ..Te2, och vits bonde är stoppad!

56.♁f8 f2+ 57.♁g2 ♖h2+ 58.♁xh2 f1 ♖

59.e8 ♖+ ♁d2 60.♖d7+ ♁c1

Ett händelserikt parti som gör bra reklam för våra "nykomlingar" i SM-gruppen. ½-½

Daniel Semcesen–Jonny Hector

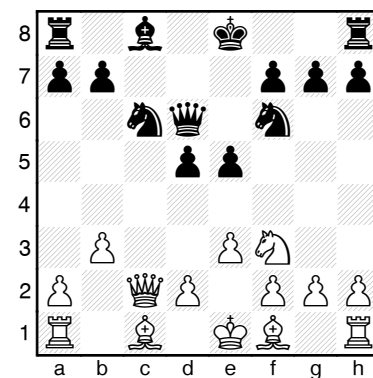
1.c4 c6 2.♁f3 d5 3.e3 ♁f6 4.♁c3 e6

5.♖c2

5.b3 direkt anses vara lite mer exakt, eftersom att det sätter stopp för planen med ..e5 som Hector spelade i partiet.

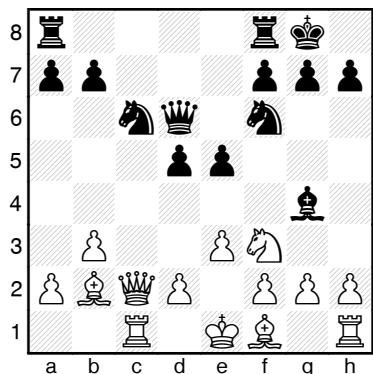
5...♁d6 6.b3 e5!? 7.cxd5 cxd5 8.♁b5

♁c6 9.♁xd6+ ♖xd6



Vit har fått löparparet, men svart har ett fint bondecentrum och lätt utveckling.

10.♁b2 0-0 11.♖c1 ♁g4



Det är lite oklart vad vit ska göra nu faktiskt. Vitfältaren har ingen bra ruta, och svart är beredd att straffa vits damplacering med drag som ..Tac8 och ..Sb4.

12.h3 ♗xf3 **13.gxf3** ♖ac8 **14.h4**

Förbereder Lh3.

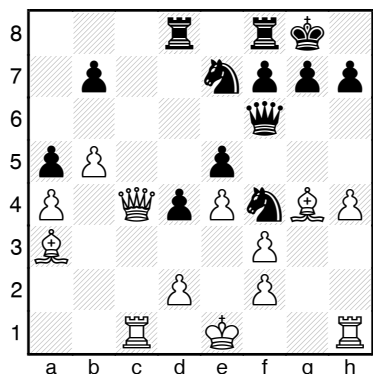
14...d4 **15.♗h3** ♖cd8 **16.♖c5** ♖c7

Efter 16...dxc3!? 17.♖xd6 exf2+ 18.♗e2 ♖xd6 19.♗a3 ♖d4 20.♗xf8 ♗xf8 har svart antagligen tillräcklig kompensation för kvaliteten.

17.b4 ♖d5 **18.♖c4** ♖b6 **19.a3** a5 **20.e4** ♖dd8 **21.b5** ♗e7 **22.a4** ♗h5

Ett listigt drag, som förutom ..Sf4 även förbereder ..Df6 när vit spelar Dc7.

23.♗a3 ♖f6 **24.♗g4** ♗f4



25.h5!

Viktigt, så att svart inte får göra ..h5 själv.

25...h6 **26.♖c7** ♖fe8

26...♗d3+!? förtjänar uppmärksamhet. 27.♗e2! (27.♗f1 ♖c8! 28.♗xe7 ♖xc7 29.♖xc7 ♖b6 30.♖d7 ♖c8 med bra spel för svart.) 27...♗xc1+ 28.♖xc1 d3+! 29.♗f1 ♖fe8 och frågan är om vits löpare ger tillräckligt med kompensation för kvaliteten. Jag gissar att de gör det.

27.♗f1 b6 **28.♗xe7** ♖xe7 **29.♖xe7** ♖xe7 **30.♖c6** ♖b8

30...d3!? förväntade jag mig under partiet. T.ex. 31.♖xb6 ♖d4 32.♖b8+ ♗h7 33.b6 ♖xa4 34.♗g1 ♖b4 med oklart spel. Draget som Jonny valde känns lite passivt.

31.♗g1 ♗h7 **32.♗h2** g6 **33.♖hc1** ♗d3 **34.♖c7** ♖b7 **35.♖xe7** ♖xe7 **36.♖c6** ♖b7 **37.♗c8** ♖b8 **38.hxg6+** fxc6 **39.♖c7+** ♗h8 **40.♗g3** ♗f4

Intressant var 40...♗c5 . Vit spelar med största sannolikhet 41.♗g4 ♗xa4 42.f4! med mycket oklart spel.

41.♗g4 ♗g8 **42.♗g3** ♗f8 **43.♗b7** ♗e6 **44.♖h7** ♖d8 **45.♗d5** ♗g7

45...♗f4 46.♖b7 ♗xd5 47.exd5 ♖d6 48.d3 trodde vi skulle vinna för vit i längden i kommentatorsrummet. Svarts kung är väldigt passiv.

46.♖h8+ ♗e7 **47.♖xh6** ♗f6 **48.♖h7** ♖c8 **49.♗c6** ♗e6 **50.♖b7** ♗g5!?

Utropstecknet för partiutgången, frågetecknet för dragets egentliga värde.

51.♖e7 ♗f6 **52.♖b7** ♗g5 **53.♖e7?** 53.♗d7 vinner för vit. 53...♖c7 54.♖xc7 ♗xc7 55.f4+ exf4+ 56.♗f3 och svarts springare är dominerad av vits löpare. Vit spelar härnäst e5 och Ke4.

53...♗f6 **54.♖b7**

Ett svängigt parti där remi kanske var det mest rättvisa resultatet till slut. ½-½

SM-gruppen 2010		1	2	3	4	5	6	7	8	9	Poäng	Plac.
		3/7	4/7	5/7	6/7	7/7	8/7	9/7	10/7	11/7		
1	Stellan Brynell, Limhamns SK	1 ¹⁰	2 ³		4 ⁵		6 ⁷		8 ⁹			
2	Emanuel Berg, Burgsvik Alva SK	⁹ 1		10	3 ⁴		5 ⁶		7 ⁸			
3	Tiger Hillarp, Lunds ASK	1 ⁸		1 ²		10	4 ⁵		6 ⁷			
4	Daniel Semcesen, Lunds ASK	⁷ 1/2		9 ¹		2 ³		10	5 ⁶			
5	Arash Abdollahzadeh Sani, SA Mark	⁶ 1/2		8 ⁹		1 ²		3 ⁴		10		
6	Peter Vas, SS Manhem	5 ¹ 1/2	10		7 ⁸		9 ¹		2 ³		4	
7	Jonny Hector, Limhamns SK	4 ¹ 1/2		5 ⁶	10		8 ⁹		1 ²		3	
8	Nils Grandelius, Lunds ASK	3 ⁰		4 ⁵		6 ⁷	10		9 ¹		2	
9	Hans Tikkanen, Lunds ASK	2 ¹ 1/2		3 ⁴		5 ⁶		7 ⁸		10		1
10	Anders Eriksson, Västerås SK	1 ⁰		6 ²		7 ³		8 ⁴		9 ⁵		

Kuriosa

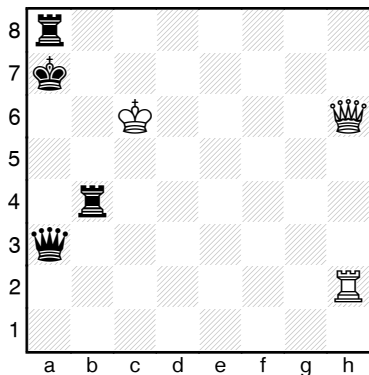
Visste du att...

...SM 1974 i Lund hade 1105 starter och är de näst största SM-tävlingarna någonsin?

Utlottning av bokpriser:

Carsten Cedergård, Mats Johansson, Fahrad Rouhani, Filip Johansson, Joakim Sparv, Sigvard Karlsson, Anders Moborn, Stefan Sjöholm, Stig Lennart Jurå, Karl-Axel Pettersson
Vinnarna kan hämta sina böcker på kansliet.

Dagens problem



Vit drar och gör matt i ett fåtal drag.

Lämna in lösningen i kansliet. Bokpriser lottas ut bland alla inlämnade rätta svar. Man kan alltså vinna utan att ha löst problemet varje dag, men för varje svar man lämnar in ökar chansen att vinna. Lycka till!



Lunch

*...serveras varje dag på Hotell Djingis Khan 500
meter från spellokalen.*

Pris: 55 kr.